

**Smlouva na dodávku zařízení pro rentgenovou výpočetní mikrotomografii
archeologických materiálů**

ve smyslu ustanovení § 2079 a násl. zákona č. 89/2012 Sb., občanského zákoníku)
za účelem dodání vybavení financované z projektu **Rozvoj prostředí pro doktorská
studia na UHK, reg. č. CZ.02.01.01/00/22_012/0007388**

Univerzita Hradec Králové, Filozofická fakulta

se sídlem: Rokitanského 62, 500 03 Hradec Králové III

zastoupena: Mgr. Janem Prouzou, Ph.D., děkanem

IČO: 62690094

DIČ: CZ62690094

bankovní spojení: Česká spořitelna, a.s.

číslo účtu: 2733582/0800

zástupce Objednatele: Richard Thér, tel. 775 379 010, e-mail: richard.ther@uhk.cz

(dále jen „**Objednatel**“)

a

TESTIMA, spol. s r.o.

se sídlem Pod Harfou 994/21, 190 00 Praha

zastoupena: Ing. Michal Kubínyi, Ph.D.

IČ: 406 13 186

DIČ: CZ40613186

bankovní spojení: FIO Banka

číslo účtu: 2201946221/2010

zapsaný v obchodním rejstříku vedeném: C 2784/MSPH Městský soud v Praze

zástupce Dodavatele: Michal Kubínyi, tel.: 602 219 768, e-mail: kubinyi@testima.cz

(dále jen jako „**Dodavatel**“)

Objednatel a Dodavatel (dále rovněž společně označováni jako „**smluvní strany**“ nebo každá samostatně jako „**smluvní strana**“) uzavřeli níže uvedeného dne tuto smlouvu na dodávku zařízení pro rentgenové snímkování a počítačovou tomografii archeologických materiálů (dále jen jako „**smlouva**“) na základě výsledku související veřejné zakázky.

1. Předmět smlouvy

- 1.1. Předmětem této smlouvy je závazek Dodavatele
 - a) dodat zařízení pro rentgenovou výpočetní mikrotomografii archeologických materiálů (dále jen „**Dodávka**“) jak je blíže specifikován **v příloze č. 1** k této smlouvě,
 - b) provést komplexní instalaci Dodávky, tedy zejména instalaci, zprovoznění a předvedení řádné funkčnosti Dodávky v místě plnění uvedeném v čl. 3 této smlouvy (dále jen "**Komplexní instalace**"),
 - c) zajistit komplexní školení vybraných pracovníků Objednatele (v maximálním počtu 3 osob), kteří budou s Dodávkou následně pracovat, nezbytné k řádnému užívání Dodávky po Komplexní instalaci ze strany Dodavatele tak, aby Objednatel mohl využívat všech funkcionalit Dodávky a provádět běžnou údržbu uživatelského nastavení (body a) až c) společně též jako „**Předmět plnění**“).
- 1.2. V souvislosti s Dodávkou se smluvní strany dohodly, že Dodavatel rovněž zajistí pro Objednatele servisní služby v podobě záručního servisu a pozáručního servisu v rozsahu uvedeném v čl. 8, čl. 9 a čl. 10 této smlouvy.
- 1.3. Dodávka musí být dodána a instalována takovým způsobem, že nebude nikterak narušena funkčnost a provozuschopnost dosavadních systémů Objednatele.
- 1.4. Dodavatel si je vědom, že veškeré jeho plnění musí odpovídat podmínkám charakteru Dodávky tedy rentgenovému systému a musí být zcela v souladu s příslušnou právní úpravou zejména s vyhl. č. 307/2002 Sb., o radiační ochraně, ve znění pozdějších předpisů (dále jen „**vyhláška**“).
- 1.5. Objednatel se zavazuje zaplatit za splnění předmětu smlouvy v souladu s touto smlouvou a Zadávací dokumentací cenu specifikovanou v čl. 4 této smlouvy.
- 1.6. Dodávka bude realizována v souladu s podmínkami Zadávací dokumentace, která byla Dodavateli předložena v Zadávacím řízení.

2. Práva a povinnosti smluvní stran

- 2.1. Dodavatel se touto smlouvou zavazuje:
 - (a) splnit Předmět plnění dle čl. 1.1. této smlouvy, a to bez právních a faktických vad a převést na Objednatele vlastnické právo k Dodávce,
 - (b) současně s předáním Dodávky předat Objednateli též veškerou obvyklou dokumentaci, která se k Předmětu plnění vztahuje, zejména pak návod a kompletní technickou specifikaci, to vše v listinné a v elektronické podobě, a to v českém, slovenském nebo anglickém jazyce,
 - (c) dle pokynů Objednatele provést v místě plnění Objednatele Komplexní instalaci Dodávky,
 - (d) provést školení vybraných pracovníků Objednatele, kteří budou s Dodávkou po Komplexní instalaci následně pracovat, tak, aby zaškolené osoby Objednatele byly schopny samostatné a bezpečné obsluhy Dodávky v rozsahu všech funkcionalit v rámci Dodávky a provádění běžné údržby Dodávky včetně uživatelského nastavení. Školení bude provedeno v místě plnění uvedeném v čl. 3. této smlouvy. O řádném provedení zaškolení vybraných pracovníků Objednatele, bude sepsán protokol, který bude obsahovat popis obsahu a dobu trvání školení, jmenný seznam proškolených osob, jméno školitele, datum a podpis smluvních stran,
 - (e) Dodavatel musí disponovat po celou dobu plnění této smlouvy pravomocným rozhodnutím Státního úřadu pro jadernou bezpečnost, na základě kterého mu bylo uděleno povolení k nakládání se zdroji ionizujícího záření dle § 36

odst. 1 písm. a), b), c), d), e), g), h) a i), § 44 odst. 1 písm. d) a e) a § 59 odst. 1 písm. g) vyhlášky. Dodavatel je povinen předložit Objednateli toto povolení do tří pracovních dnů na základě výzvy Objednatele, a to kdykoliv po dobu poskytování plnění dle této smlouvy.

2.2. Objednatel se zavazuje:

- (a) zaplatit za Předmět plnění dle čl. 1.1. této smlouvy, dodaný v souladu s touto smlouvou a Zadávací dokumentací k zadávací řízení, cenu specifikovanou v čl. 4 této smlouvy,
- (b) převzít Předmět plnění pouze na základě předávacího protokolu podepsaného oprávněnými zástupci obou smluvních stran. Nebezpečí škody, riziko ztráty a vlastnické právo přechází z Dodavatele na Objednatele okamžikem podpisu předávacího protokolu.

2.3. Dodavatel prohlašuje, že Předmět plnění této smlouvy, tedy Dodávka a její jednotlivé dílčí části, jsou bez jakéhokoliv zatížení právy třetích osob (autorská práva, licence, patenty, atp.), která by bránila jejich užívání Objednatelům v souladu s jejich návodem k obsluze a s jejich určením. V případě, že se toto prohlášení ukáže nepravdivým, odpovídá Dodavatel za škodu vzniklou Objednateli.

2.4. Objednatel a Dodavatel jsou oprávněni měnit své zástupce a jejich náhradníky kdykoliv, pokud o tom předem písemně uvědomí druhou smluvní stranu.

3. Místo a termíny plnění

3.1. Místem pro předání a Komplexní instalaci Dodávky je pracoviště Objednatele na adrese: nám. Svobody 331, 500 03 Hradec Králové 3, a to místnost č. 20060 v budově B Univerzity Hradec Králové.

3.2. Dodavatel se zavazuje vyzvat zástupce Objednatele a umožnit mu prohlídku Dodávky poté, co bude Dodávka připravena k převozu do místa plnění, a to minimálně 14 dnů před plánovanou Komplexní instalací. O této prohlídce Dodávky bude sepsán protokol, v němž smluvní strany uvedou případné nedostatky oproti specifikaci Dodávky dle přílohy č. 1 této smlouvy. V případě nedostatků Dodávky se bude kontrola po jejich odstranění opakovat. Pokud nebude protokol obsahovat žádné nedostatky Dodávky, případně veškeré nedostatky Dodávky budou odstraněny, může Dodavatel přistoupit k dodání a Komplexní instalaci Dodávky a Objednatel je povinen mu k tomu poskytnout součinnost. Tento protokol nemá charakter předávacího protokolu a nezbavuje Objednatele žádných práv spojenými s vadami Dodávky, a to ani zjevných vad.

3.3. Dodávka bude dodána spolu s Komplexní instalací **nejpozději do 25 týdnů ode dne nabytí účinnosti této smlouvy**. Dodavatel se zavazuje dohodnout s Objednatelům přesný čas dodání Dodávky na místo plnění nejpozději 14 pracovních dnů před tímto dodáním a dohodnout s ním technické podrobnosti předání a převzetí Dodávky spolu s Komplexní instalací.

3.4. Dodavatel se zavazuje provést školení vybraných pracovníků Objednatele po předání a převzetí Dodávky dle požadavků z přílohy č. 1, nejpozději však do 10 dnů ode dne dodání Dodávky. Dodavatel se zavazuje dohodnout přesný termín školení s Objednatelům nejpozději 14 dnů přede dnem předání a převzetí Dodávky.

4. Cena Předmětu plnění

- 4.1. Cena za splnění celého Předmětu plnění ve smyslu čl. 1.1. této smlouvy je sjednána na částku 3.965.000, -Kč, slovy: tři miliony devět set šedesát pět tisíc korun českých bez DPH. K této ceně bude připočteno a Objednatel uhradí DPH ve výši 21% v částce 832.650, - Kč. Celková cena činí 4.797.650, - Kč, slovy: čtyři miliony sedm set devadesát sedm tisíc šest set padesát korun českých včetně DPH (dále jen „**Cena**“).
- 4.2. Smluvní strany se dohodly, že Cena je nejvýše přípustná, maximální a nepřekročitelná, zahrnuje veškeré náklady Dodavatele včetně dopravy do místa plnění, instalace, školení vybraných pracovníků Objednatele a dalších vedlejších nákladů Dodavatele. Překročení nebo změna Ceny je možná pouze za předpokladu, že před dodáním Předmětu plnění dojde ke změnám sazeb daně z přidané hodnoty. V takovém případě bude Cena upravena podle změny sazeb daně z přidané hodnoty platných v době vzniku zdanitelného plnění, a to ve výši odpovídající změně sazby daně z přidané hodnoty.
- 4.3. Smluvní strany se dohodly, že Dodávka bude předána najednou, v jediné etapě.

5. Platební podmínky

- 5.1. Objednatel uhradí Cenu Předmětu plnění na základě Dodavatelem vystaveného a Objednatel prokazatelně doručeného daňového dokladu, a to bezhotovostním převodem na účet Dodavatele, který je správcem daně (finančním úřadem) zveřejněn způsobem umožňujícím dálkový přístup ve smyslu ustanovení § 98 zákona č. 235/2004 Sb. o dani z přidané hodnoty, ve znění pozdějších předpisů (dále jen „zákon o DPH“).
- 5.2. Dodavatel vystaví daňový doklad (fakturu) po řádném a včasném předání a převzetí zboží a zaškolení vybraných pracovníků Objednatele v době plnění uvedené v čl. 3 této smlouvy, včetně předávacího protokolu.
- 5.3. Pokud se po dobu účinnosti této smlouvy Dodavatel stane nespolehlivým plátcem ve smyslu ustanovení § 106a zákona o DPH, smluvní strany se dohodly, že Objednatel uhradí DPH za zdanitelné plnění přímo příslušnému správci daně. Objednatel takto provedená úhrada je považována za uhrazení příslušné části kupní ceny rovnající se výši DPH fakturované Dodavatelem.
- 5.4. Přílohou a součástí daňového dokladu musí být Objednatel potvrzený protokol, pokud je v odst. 5.2. tohoto článku uváděn jako podklad pro vystavení faktury, protokol obsahuje vždy i označení dodaného zařízení spolu s uvedením výrobního čísla daného zařízení, s tím, že Dodávka byla dodána jako bezvadná, případně Objednatel potvrzený doklad o odstranění všech vad a nedodělků Předmětu plnění uvedených v předávacím protokolu.
- 5.5. V případě, že daňový doklad (faktura) nebude mít odpovídající náležitosti stanovené v tomto článku, je Objednatel oprávněn zaslat ji ve lhůtě splatnosti zpět Dodavateli k doplnění či úpravě, aniž se dostane do prodlení se splatností – lhůta splatnosti počíná běžet znovu od opětovného doručení náležitě doplněného či opraveného dokladu Objednatele.
- 5.6. Splatnost daňového dokladu je stanovena dohodou smluvních stran na 30 dnů od okamžiku jeho doručení Objednateli. Cena Předmětu plnění se považuje za uhrazenou okamžikem připsání příslušné částky na účet Dodavatele.

6. Předání a převzetí Předmětu plnění

- 6.1. Závazek Dodavatele dodat Předmět plnění je řádně a včas splněn (i) předáním celé Dodávky bez vad Objednateli v místě plnění dle čl. 3.1. této smlouvy v

termínu stanoveném dle čl. 3.3. této smlouvy včetně Komplexní instalace Dodávky a (ii) komplexním zaškolením vybraných pracovníků Objednatele (v maximálním počtu 3 osob), kteří budou s Dodávkou následně pracovat.

- 6.2. Objednatel převezme od Dodavatele pouze takový Předmět plnění, který je bez zjevných věcných a právních vad. Za věcné vady Předmětu plnění je mimo jiné považován stav, kdy Dodávka nebo její část neodpovídá minimálním požadavkům na technické vlastnosti a součásti Dodávky uvedené v **příloze č. 1** této smlouvy.
- 6.3. O řádném předání a převzetí Předmětu plnění sepíší smluvní strany předávací protokol potvrzující, že Dodávka je bez zjevných věcných nebo právních vad a odpovídá specifikaci uvedené v **příloze č. 1** této smlouvy, byla dodána včetně návodu a včetně ostatní technické dokumentace k Dodávce v českém jazyce, nebo anglickém jazyce primárně v elektronické podobě a případně také v listinné podobě, a před jejím předáním byla provedena Komplexní instalace. Předmět plnění je Objednatelem převzat, poté, co Objednatel podepíše předávací protokol.
- 6.4. Vlastnické právo k Dodávce přechází z Dodavatele na Objednatele v okamžiku převzetí Dodávky. Nebezpečí škody na Dodávce přechází z Dodavatele na Objednatele v okamžiku převzetí Předmětu plnění jako celku Objednatelem.
- 6.5. Objednateli bude umožněno po převzetí Dodávky, její Komplexní instalaci a zaškolení jeho pracovníků.

7. Sankce

- 7.1. V případě prodlení Dodavatele s dodáním zboží a odstranění vad oproti době plnění sjednané v článku 3. odst. 3.3. této smlouvy je Objednatel oprávněn požadovat na Dodavateli smluvní pokutu ve výši 0,05% z ceny, a to za každý i započatý den prodlení.
- 7.2. V případě prodlení Objednatele se zaplacením faktury vystavené Dodavateli v souladu s článkem 5 této smlouvy je Dodavatel oprávněn požadovat na Objednateli úrok z prodlení ve výši 0,05% z nezaplacené ceny, a to za každý i započatý den prodlení.
- 7.3. Výše smluvních pokut nepřevyší částku bez DPH dle čl. 4. odst. 1. této smlouvy.
- 7.4. Smluvní pokuty dle tohoto článku jsou splatné do 15 kalendářních dnů od doručení písemné výzvy oprávněné smluvní strany povinné smluvní straně. Zaplacením smluvní pokuty nezaniká příslušný nárok oprávněné smluvní strany na splnění povinnosti povinné smluvní strany smluvní pokutou zajištěné. Smluvní pokuty se nezapočítávají na nárok na náhradu škody.
- 7.5. Zaplacení smluvní pokuty nemá vliv na právo smluvních stran domáhat se náhrady škody vzniklé porušením smluvní povinnosti nebo povinnosti vyplývající z obecně závazného právního předpisu. Škoda způsobená Dodavateli poddodavatelem Dodavatele se považuje za škodu způsobenou přímo Dodavateli.
- 7.6. Smluvní strany se zavazují k vyvinutí maximálního úsilí k předcházení škodám a k minimalizaci vzniklých škod.
- 7.7. Dodavatel se nedostává do prodlení v případě prodlení Objednatele s poskytnutím nutné součinnosti Dodavateli.

8. Záruka, záruční servis a odpovědnost za vady

- 8.1. Dodavatel poskytuje na předmět Dodávky včetně všech součástí a příslušenství záruku v délce trvání 24 měsíců ode dne předání a převzetí Předmětu plnění jako celku s výjimkou záruky na rentgenovou lampu a detektor, na které se poskytuje záruka v délce trvání 12 měsíců, maximálně však 1000 hodin provozu. Záruka se prodlužuje o dobu, která uplyne ode dne uplatnění reklamace do odstranění vady, na kterou se vztahuje záruka dle této smlouvy.
- 8.2. Poskytnutá záruka znamená, že Dodávka bude mít po dobu trvání záruky dle této smlouvy vlastnosti odpovídající technické specifikaci, která je uvedena v **příloze č. 1** této smlouvy, a bude bez jakýchkoliv omezení způsobilá k užívání ke sjednanému účelu.
- 8.3. Dodavatel se zavazuje přijímat písemná i telefonická oznámení o vadách, na které se vztahuje záruka dle této smlouvy, přičemž za písemná oznámení o vadách bude považováno též oznámení na e-mail Dodavatele uvedený v záhlaví této smlouvy. I oznámení o vadách odeslané Objednatelům poslední den záruční doby se považuje za včas odeslané.
- 8.4. Nedohodnou-li se smluvní strany jinak, činí maximální termín pro odstranění vady malého rozsahu, tedy vady, která neznemožňuje provozování Dodávky, za předpokladu, že není pro odstranění vady zapotřebí zajistit náhradní díl Dodávky, 20 pracovních dnů ode dne následujícího po dni oznámení vady. V případě, že bude k odstranění vady malého rozsahu nutné zajistit náhradní díl Dodávky, prodlužuje se lhůta na 30 pracovních dnů.
- 8.5. Nedohodnou-li se smluvní strany jinak, činí maximální termín pro odstranění vady Dodávky, která činí Dodávku nezpůsobilou k řádnému a bezproblémovému provozu, za předpokladu, že není pro odstranění vady zapotřebí zajistit náhradní díl Dodávky, 20 pracovních dnů ode dne následujícího po dni oznámení vady. V případě, že bude k odstranění této vady nutné zajistit náhradní díl Dodávky, prodlužuje se lhůta na 30 pracovních dnů.
- 8.6. Objednatel je také v rámci reklamace oprávněn požadovat – (i) odstranění vady opravou, je-li vada tímto způsobem odstranitelná a nepotrvá-li její odstranění déle než jeden měsíc nebo (ii) dodání nového zařízení v případě, že již po první analýze vady bude zjištěno, že vada je neodstranitelná.
- 8.7. Za odstranění vady, na kterou se vztahuje záruka dle této smlouvy, se považuje stav, kdy je příslušná součást Dodávky bez reklamovaných vad předána Objednateli a způsobilá k užívání ke sjednanému účelu bez omezení.
- 8.8. Dodavatel se zavazuje udělit Objednateli souhlas s případným postoupením práv a povinností z této smlouvy vztahujícím se k zárukám nabyvateli Dodávky v případě, že Objednatel v průběhu trvání záruk dle této smlouvy převede vlastnické právo k Dodávce třetí osobě.

9. Servisní služby a komplexní technologická podpora

- 9.1. Dodavatel se zavazuje v rámci sjednané Ceny poskytovat Objednateli technologickou podporu, včetně aktualizace příslušného softwaru k Dodávce a k ní příslušné technické podpory v rozsahu záruční doby uvedené v čl. 8.1. této smlouvy.
- 9.2. Dodavatel se zavazuje dále v rámci sjednané Ceny poskytovat Objednateli po dobu záruční doby komplexní servisní služby týkající se odstraňování vad Dodávky nespádajících do kategorie vad v záruce k Dodávce ve smyslu čl. 8 této smlouvy zejména seřízení Dodávky a prověření jejího bezpečného provozu dle podmínek vyhlášky každého půl roku certifikovaným technikem.

10. Po záruční servis a zajištění náhradních dílů

- 10.1. Dodavatel se zavazuje, že bude i po skončení záruční doby dle čl. 8.1. této smlouvy pro Objednatele zajišťovat minimálně po dobu deseti let pozáruční servis spočívající v preventivním servisu, aktualizaci softwaru a v opravě již vyskytnuvší se vady.
- 10.2. Dodavatel se zavazuje zajistit pro Objednatele dodání náhradních dílů pro Dodávku ve lhůtě nejméně 10 let od podpisu předávacího protokolu k Předmětu plnění.

11. Odstoupení od smlouvy

- 11.1. Objednatel má právo odstoupit od této smlouvy s účinky ex tunc v případě, že:
 - Dodavatel nedodá Předmět plnění ve stanovené lhůtě,
 - Dodávka nebude odpovídat požadované technické specifikaci Objednatele, a to i jen z části,
 - v případě, že Dodavatel nesplní svojí povinnost předložit Objednateli povolení dle čl. 2.1. písm. f) této smlouvy,
 - Objednatel je dále oprávněn odstoupit od této smlouvy, pokud byl podán návrh na zahájení insolvenčního řízení nebo učiněny úkony k zahájení likvidačního řízení ohledně Dodavatele, neprokáže-li Dodavatel Objednateli, že je takový návrh nebo úkon svévolný a neodůvodněný.

Odstoupení je účinné okamžikem doručení písemného oznámení o odstoupení druhé smluvní straně.

12. Vyšší moc

- 12.1. Smluvní strany nejsou odpovědné za částečné nebo úplné nesplnění smluvních závazků způsobené vyšší mocí. Za vyšší moc se považují překážky vzniklé po uzavření smlouvy, které jsou mimořádné, nepředvídatelné a nepřekonatelné, vzniklé nezávisle na vůli smluvních stran, a které mají přímý vliv na plnění předmětu smlouvy.
- 12.2. Vyskytne-li se působení vyšší moci, zakládají tyto okolnosti na straně Dodavatele právo požadovat přiměřené prodloužení sjednané doby či lhůty plnění o dobu trvání překážky plnění a povinnost Objednatele takovou změnu doby či lhůty plnění akceptovat. V takovém případě je však Dodavatel o této skutečnosti a okolnostech bránících mu v realizaci plnění ze smlouvy Objednatele bez zbytečného odkladu informovat. Pokud by tak Dodavatel neučinil, nemůže se na působení vyšší moci odvolávat. V případě, že takové prodloužení nelze po Dodavateli spravedlivě požadovat, má Objednatel právo od smlouvy odstoupit, nepřísluší mu však nárok na sankční plnění, které by mu jinak náleželo, či náležet mohlo. To platí pouze v případě, že se nejedná o zjevné zneužití práva Dodavatele.

13. Ostatní závazky Dodavatele

- 13.1. Dodavatel je ve smyslu ustanovení § 2 písm. e) zákona č. 320/2001 Sb., o finanční kontrole ve veřejné správě povinen spolupůsobit při výkonu finanční kontroly. Dodavatel bere na vědomí, že je povinen obdobnou povinností smluvně zavázat také své subdodavatele, které bude využívat k zajištění dodání Dodávky dle této smlouvy.

14. Závěrečná ustanovení

- 14.1. Pro případ, že dojde ke změně kteréhokoli z údajů uvedených v hlavičce této smlouvy, nebo ve věci osob uvedených v tomto článku, je smluvní strana, u které daná změna nastala, povinna informovat o ní druhou smluvní stranu, a to průkazným způsobem (formou doporučeného dopisu, nebo elektronicky e-mailem, jehož přečtení musí potvrdit druhá smluvní strana), a to bez zbytečného odkladu.
- 14.2. Jednotlivá ustanovení této smlouvy jsou oddělitelná v tom smyslu, že neplatnost některého z nich nezpůsobí neplatnost smlouvy jako celku. Pokud by se v důsledku vydání obecně závazného právního předpisu kterékoliv ustanovení této smlouvy dostalo do rozporu s právním řádem a tento rozpor by způsobil neplatnost této smlouvy jako celku, bude tato smlouva posuzována jako by takové ustanovení nikdy neobsahovala a smluvní strany se v této věci budou řídit obecně závaznými právními předpisy.
- 14.3. Tato smlouva představuje úplnou dohodu smluvních stran o předmětu této smlouvy a nahrazuje veškerá předešlá ujednání mezi smluvními stranami ústní i písemná.
- 14.4. Není-li v této smlouvě stanoveno jinak, lze tuto smlouvu měnit nebo doplňovat pouze písemnými dodatky podepsanými oprávněnými zástupci obou smluvních stran. Adresy, jména pracovníků smluvních stran, telefonní čísla lze měnit i jednostranným písemným oznámením; smluvní strany se zavazují neprodleně oznamovat změny uvedených údajů druhé smluvní straně a v případě porušení této povinnosti se zavazují uhradit veškeré škody a náklady, které druhé smluvní straně z porušení této povinnosti vznikly.
- 14.5. Dodavatel prohlašuje, že veškeré práce na plnění této smlouvy budou prováděny v souladu s pracovněprávními předpisy (zejména při odměňování, organizaci pracovní doby, doby odpočinku, pravidel bezpečnosti a ochrany zdraví při práci), že všichni cizí státní příslušníci, kteří se budou podílet na plnění smlouvy, splňují podmínky pobytu a výkonu příslušné výdělečné činnosti cizinců (tedy zejm. mají potřebná povolení k pobytu na území České republiky, pracovní povolení, atp.) a všechny osoby podílející se na plnění smlouvy jsou řádně vedeny v příslušných registrech (vztahujících se zejm. k agendě daně z příjmů fyzických osob, veřejného zdravotního pojištění a sociálního zabezpečení); rovněž dodavatel prohlašuje, že jako poddodavatelé budou k plnění smlouvy využívány výhradně právnícké či fyzické osoby s příslušným oprávněním k podnikání.
- 14.6. Dodavatel podpisem této Smlouvy též čestně prohlašuje, že vůči němu není orgánem veřejné moci zahájeno řízení pro porušení pracovněprávních předpisů a/nebo zákona č. 198/2009 Sb., antidiskriminační zákon, ve znění pozdějších předpisů a že řádně a včas splní finanční závazky vůči svým poddodavatelům, přičemž za řádné a včasné plnění se považuje plné uhrazení poddodavatelem vystavených faktur za plnění poskytnutá k plnění veřejné zakázky v souladu se Smlouvou uzavřenou s poddodavatelem. Porušení povinnosti uvedené v tomto článku je porušením Smlouvy se všemi z toho plynoucími důsledky.
- 14.7. Dodavatel potvrzuje, že se na zpracování jeho nabídky nepodílel zaměstnanec objednatele či člen statutárního orgánu objednatele, statutární orgán objednatele, člen řídicího orgánu objednatele, člen realizačního týmu projektu či osoba, která se na základě smluvního vztahu podílela na zadání předmětné zakázky; dodavatel rovněž prohlašuje, že s ohledem na plnění na základě své nabídky není ve střetu zájmu ve smyslu ustanovení § 44 zák. č. 134/2016 Sb. ve znění novel.
- 14.8. Dodavatel rovněž činí čestné prohlášení ve vztahu k situaci ohledně sankcí přijatých EU/ČR vůči Rusku a Bělorusku (např. nařízení Rady č. 269/2014 či

208/2014 či 765/2014); dodavatel tímto prohlašuje, že nefiguruje na jmenném seznamu osob v přílohách těchto nařízení ani není jinak sankcionovanou osobou; totéž zajistil i u svých příp. poddodavatelů.

14.9. Tato smlouva nabývá platnosti podpisem obou smluvních stran, účinnosti pak vložním do registru smluv; tento vklad provede Objednatel a bude o zveřejnění Dodavatele informovat.

14.10. Smluvní strany tímto prohlašují, že se s obsahem této smlouvy řádně seznámily, že tato smlouva je projevem jejich vážné, svobodné a určité vůle prosté omylu, není uzavřena v tísní a/nebo za nápadně nevýhodných podmínek, na důkaz čehož připojují své níže uvedené podpisy. Nebude-li smlouva podepsána elektronicky, pak je vyhotovena ve 3 stejnopisech s platností originálu, kdy dodavatel obdrží jeden výtisk, Objednatel 3 vyhotovení.

Příloha smlouvy:

- Příloha č. 1: Minimální požadavky na technické vlastnosti a součásti Dodávky

Za Dodavatele:

Za Objednatele:

V Praze

V Hradci Králové

.....
Ing. Michal Kubínyi, Ph.D.
jednatel

.....
Mgr. Jan Prouza, Ph.D.
děkan

Příloha 1: Minimální požadavky na technické vlastnosti a součásti Dodávky zařízení pro rentgenovou výpočetní mikrotomografii archeologických materiálů a ostatní podmínky Dodávky

Základní charakteristika

Předmětem veřejné zakázky je dodávka rentgenového zařízení s integrovaným řešením počítačové mikrotomografie, které bude sloužit v oblasti výzkumu archeologických nálezů. Přístroj bude využíván pro nedestruktivní strukturní analýzu široké škály materiálů (keramika, sklo, kovy, textil, kámen, kosti). Uplatněn bude především pro analýzu technologie výroby na základě mikrosktrukturních jevů: orientace mikrosktruktury, charakter textury, defekty, spojování kompozitních materiálů, vrstvení, jevy spojené s namáháním materiálů.

Minimální technické parametry

1. Zdroj RTG záření

- Zdroj RTG záření: pracovní napětí min. 150 kV, maximální výkon min. 75W, ohnisko 0,005 mm, vyzařovací úhel RTG záření 67° nebo větší.

2. Kabina

- Kabina je řešena tak, že umožňuje bezpečnou práci s celým přístrojem.
- Elektrický rotační stůl s mechanickým nastavením geometrického zvětšení
- nosnost stolku je min. 3 kg.
- Polohování stolku umožňuje skenování min. ve čtyřech fixních zvětšeních (vzorek do průměru 50 mm, 75 mm, 100 mm, 150 mm a 200 mm). Alternativně je možná plynulá změna zvětšení.
- Stolek umožňuje uchycení skenovaných vzorků různých tvarů v rámci daného rozsahu velikostí (50 – 200 mm) ve vertikální poloze.

3. Záznamové a vyhodnocovací zařízení

- Záznam analýzy je realizován prostřednictvím detektoru s minimální aktivní plochou 300 x 250 mm a minimálním rozlišením 3000 x 2400 pixelů.
- Rozsah AD převodníku detektoru min. 16 bitů, rozlišení min. 100 μm.
- Dosažitelné rozlišení CT rekonstrukce v poloze největšího zvětšení (vzorek průměru do 50 mm) je 20 μm nebo větší.
- Zařízení umožňuje přenos signálu do PC (příp. notebooku) v reálném čase.
- PC a SW pro komunikaci a zpracování záznamu je součástí dodávky.
- Ovládací SW umožňuje zejména: snímání a přenos snímků do PC i v reálném čase, popis snímků, jejich ukládání, základní úpravy, měření ve snímku.

4. Pracovní stanice

- Pracovní stanice optimalizovaná pro ovládání RTG komory a tvorbu a analýzu CT rekonstrukcí.
- Procesor s min. 16 jádry, min. 64GB RAM, min. 1TB SSD disk, dedikovaná grafická karta – operační paměť grafické karty min. 16GB) s grafickým 4K monitorem o velikosti min. 27“.

5. Rekonstrukční CT

- Automatické kalibrace skenů.
- Plná 3D rekonstrukce z projekcí.
- Zobrazování rekonstrukcí v řezech.
- Měření vzdáleností.
- Sada plně barevných LUT zobrazovacích tabulek pro zvýraznění hodnot v různých rozsazích.
- Volné uživatelské definice neplanárních ploch řezu rekonstrukcí a výběru objektů.
- Definice neplanárních řezů na základě aproximace povrchu skenovaného předmětu.
- Segmentace komponent skenovaného objektu.
- Geometrická charakteristika segmentovaných objektů (plocha, objem, délka, šířka, 3D orientace vůči definovaným osám).
- Export vlastností segmentovaných objektů do txt, csv.
- Vizualizace vlastností segmentovaných objektů barevnou škálou.
- Možnost výběru skupin segmentovaných objektů na základě jejich průniku s uživatelsky definovanými neplanárními plochami.
- Funkce doostření pro zvýraznění detailů.
- Volitelný individuální zoom v různých řezech.
- Zobrazování rekonstrukcí ve 3D.
- Zobrazování isoploch vč. editoru materiálů, průhlednosti a odrazových vlastností.
- Editor a export videa ve formátech podporovaných volně dostupnými přehrávači (např. VLC, a běžně používanými prohlížeči, např. Firefox, Chrome).
- Videa s animací průchodu objemovými daty, pohledu v řezech, 3D pohledu, zoom.
- Doplňkový samostatný volně šiřitelný prohlížeč umožňující základní zobrazení CT rekonstrukcí a definici planárních řezů.

6. Ostatní podmínky

- Přístroj je klasifikován jako tzv. „drobný zdroj“ dle zák. č. 263/2016 Sb., atomového zákona a navazujících předpisů a jako takový může být po instalaci, zaškolení obsluhy a ohlášení Státnímu úřadu pro jadernou bezpečnost bezprostředně používán. Dodavatel se zavazuje poskytnout plnou součinnost při ohlášení přístroje Státnímu úřadu pro jadernou bezpečnost.
- Celková hmotnost zařízení je max. 800 kg.
- Zařízení lze instalovat do místnosti se vstupem o šířce 800 mm a výšce 1950 mm.
- Zapojení zařízení do zásuvky s napětím 230V.
- Zařízení funguje samostatně a nepotřebuje další zařízení pro svůj provoz.
- Zařízení nevyžaduje pravidelné seřízení a prověření jeho bezpečného provozu dodavatelem.
- V ceně dodávky je zahrnuta doprava do místa plnění, instalace, zaškolení obsluhy instruktorem s certifikací NDT level III minimálně v rozsahu jednoho pracovního dne v českém jazyce, návod na obsluhu přístroje v elektronické a tištěné podobě v českém nebo anglickém jazyce.

RTG kabina X-Test Explorer CT



obrázek je ilustrativní

Zdroj RTG záření s maximálním napětím 150 kV a mikrohnikem.

rozsah napětí	40 – 150kV
Proud lampy, rozsah proudu	0,01 – 0,5mA
Max. výkon	75W
Ohnisko	0,005 mm
Vyzařovací úhel	44°x67°
Pracovní teplota	10°C až +40°C



Základní parametry stíněné RTG kabiny

Vnitřní polohování	precizní CT stolek s nosností 4kg a nastavením pro vzorky o průměru 50, 75, 100, 150 a 200 mm.
Dveře	křídlové dveře s manuálním otevíráním
Nastavení rekonstrukce	rozlišení od 100 do 20 μ m
Manipulátor	rotační pro předměty na tomografii
Hmotnost kabiny	suchá hmotnost do 800kg
Konstrukce – sendvičová lepená, s Pb odpovídající tloušťky s bezpečnostním systémem Interlock, kabina je standardně pro výzkumná pracoviště v šedé barvě,	
Napájení je z běžné 230V zásuvky, nutné připojení zemnicího vodiče.	

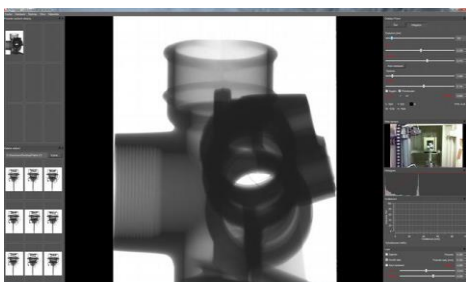
Základní parametry detektoru – záznamové zařízení

Aktivní plocha detektoru	301 x 250 mm (3008x2496 pixelů x 0,1 mm)
Rozsah AD převodníku	16 bitů (65 536 stupňů šedi)
Software 2D - online	X-Test v češtině umožňující snímání a přenos snímků do PC, Umožňuje zobrazení i v reálném čase při nastavení menšího rozlišení, digitální filtry, popis snímků, histogram, ukládání, měření, lupa, automatické nastavení parametru snímku, možnost sestavení databáze vzorových snímků, Windows 11
Software pro CT	Automatické kalibrace skenů, plná 3D rekonstrukce z projekcí, zobrazování rekonstrukcí v řezech, měření vzdáleností, sada plně barevných LUT zobrazovacích tabulek pro zvýraznění hodnot v různých rozsazích, volné uživatelské definice neplanárních ploch řezu rekonstrukcí a výběru objektů, definice neplanárních řezů na základě aproximace povrchu skenovaného předmětu, segmentace komponent skenovaného objektu, geometrická charakteristika segmentovaných objektů (plocha, objem, délka, šířka, 3D orientace vůči definovaným osám), export vlastností segmentovaných objektů do txt, csv, vizualizace vlastností segmentovaných objektů barevnou škálou, možnost výběru skupin segmentovaných objektů na základě jejich průniku s uživatelsky definovanými neplanárními plochami, funkce doostření pro zvýraznění detailů, volitelný individuální zoom v různých řezech, zobrazování rekonstrukcí ve 3D, zobrazování isoploch vč. editoru materiálů, průhlednosti a odrazových vlastností, editor a export videa ve formátech podporovaných volně dostupnými přehrávači např. VLC, a běžně používanými prohlížeči, např. Firefox, Chrome), videa s animací průchodu objemovými daty, pohledu v řezech, 3D pohledu, zoom, doplňkový samostatný volně šiřitelný prohlížeč

umožňující základní zobrazení CT rekonstrukcí a definici planárních řezů.

Počítačové vybavení

PC (AMD Ryzen 16 jader, 64GB RAM, 1TB SSD,
nVidia GTX 16GB, 4K monitor min. 27")



Další poznámky k zadání

- Vzhledem k širokému nastavení vzorků 50-200mm, rozsahu napětí 40-150 kV a širokému rozsahu zvětšení systém umožňuje CT rekonstrukci dílů od velmi malých až po rozměrnější s maximálním využitím možných parametrů detektoru a software
- Systém je klasifikován dle Atomového zákona č. 263/2016 Sb., jako „drobný zdroj“
Má všechny předepsané bezpečnostní prvky, včetně systému Interlock
- Systém je dodán komplet a po nahlášení na SÚJB může uživatel systém ihned provozovat
- Doprava na místo plnění je v ceně (dopravu po objektu a manipulační techniku pro složení zajišťuje odběratel, ale zároveň kabina má rozměry menší než šířka 800mm a výšce 1950 mm, aby se vešel do stávajících dveří)
- Instalace je součástí dodávky
- Likvidace souvisejícího odpadu - s dodávkou není žádný odpad
- Zaškolení – je součástí dodávky v délce jednoho dne lektorem NDT Level III
- Doklady, součástí je Potvrzení o shodě, přijímací zkouška dle SÚJB, doklady o drobném zdroji, návod na obsluhu v češtině, propojovací schéma kabiny, a další potřebné doklady tak, aby kabina mohla být provozována.