

**Michaela Mrázová**

**Skalička 27**

**663 03 Tišnov**

**Tel.: 731 184 504**

**e-mail: mrazovamichala@gmail.com**

**Bc. Petr Janda**

**Malá Lhota 41**

**679 21 Černá Hora**

**Tel.: 721 232 225**

**e-mail: petrjanda.ml@gmail.com**

# **PŘEDSTAURÁTORSKÝ PRŮZKUM HODNOTNÝCH HISTORICKÝCH PRVKŮ**

**Budova Pedagogické fakulty Univerzity Hradec Králové**

**Nám. Svobody 1, Hradec Králové**

---



**Květen 2018**

## **I. Lokalizace památky**

1. Kraj: Královehradecký
2. Město: Hradec Králové
3. Bližší určení místa popisem:  
Univerzita Hradec králové,  
budova pedagogické fakulty  
Hradec Králové, Náměstí Svobody 1

## **II. Údaje o památce**

1. Materiály: dřevo, kámen, kovy, beton
2. Datování: 1897
3. Autor:
3. Rejstříkové číslo UKSP :31888/6-4542; datum prohlášení 20. 1. 1981
4. Číslo parcelní: st. 392, 759 k. ú. Hradec Králové

## **III. Údaje o akci**

1. Vlastník: Universita Hradec Králové  
Rokitanského 62  
500 03 Hradec Králové
2. Projektová dokumentace 04/2018 : Architekti Hrůša a spol.  
Atelier Brno, s.r.o.  
Žižkova 5  
602 00 Brno
3. Zpracovatel SHP: Mgr. Marek Madaj, Ph.D.  
Zahradní 57  
Rtyně v Podkrkonoší
4. Vstupní restaurátorský průzkum: Michaela Mrázová, restaurátorka  
Skalička 27  
66603 Tišnov  
  
Bc. Petr Janda, restaurátor  
Malá Lhota 41  
Černá Hora 679 21

## **Úvodní komentář:**

Na základě požadavku zpracovatele projektové dokumentace Architekti Hruša a spol. byl vyhotoven tento předrestaurátorský průzkum.

Pro účely zpracování průzkumu byla architektonickou kancelář poskytnuta „ Dokumentace pro vydání společného územního a stavebního rozhodnutí “

a „ Stavebně historický průzkum „ zpracovaný Mgr. Markem Majdajem, Ph.D., který poskytl m.j. inventarizační listy hodnotových prvků.

Zjišťovací restaurátorský průzkum má za cíl kvalifikovaně stanovit, jaké prvky stavby by měly být předmětem detailního restaurátorského průzkumu a posléze restaurátorského ošetření.

Předběžný restaurátorský průzkum bude propojen s inventarizací hodnotových prvků Mgr. M. Majdaje.

Seznam prvků byl rozdělen na jednotlivé materiály, popřípadě materiály příbuzné. Podle tohoto členění vznikly skupiny, které následují po sobě:

- Dřevěné prvky
- Kámen
- Stěny a štuky
- Kovy
- Dlažby

## DŘEVĚNÉ PRVKY

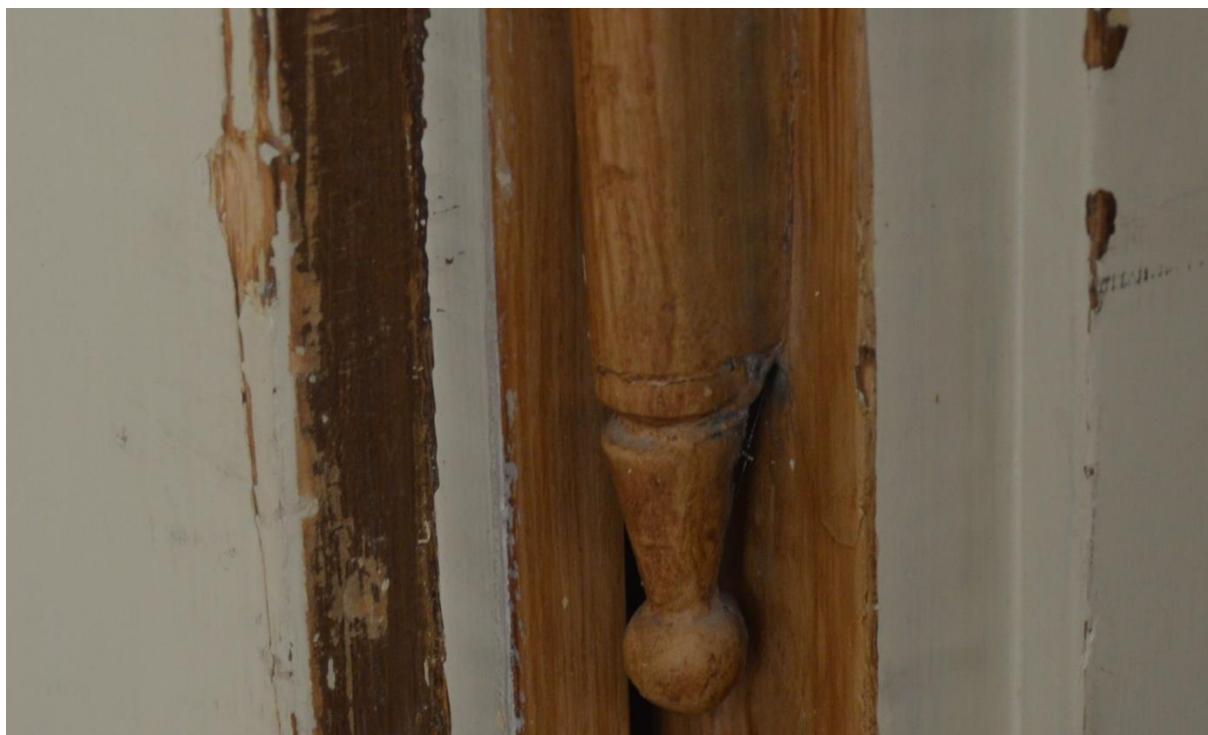
Průzkum byl zaměřen na zjištění materiálů a povrchových úprav na dřevěných konstrukcích dveří, podlah a obložení.

Konstrukce dveří jsou většinou jednotného typu, vyrobené z měkkého smrkového, popřípadě jedlového dřeva. V případě obložení je to pak modřín a borovice, v případě madel zábradlí bukové a dubové dřevo.

Nejstarší povrchovou úpravou je fládrování, v mladších úpravách jsou pak použity bílé, či hnědé olejové nátěry. Část povrchu byla rekonstruována novým fládrováním.

Fládry se vyskytují ve dvou časových intervalech:

Starší tmavé fládrování a mladší světlé fládrování. Bohužel u staršího fládrování není jasně patrné, zda nejstarší část budovy (1897) měla rozdílnou úpravu od částí postavených později (1923). U vzorků, které byly provedeny, se fládrování z obou období jeví jako jednotné, stejného, nebo velmi podobného výrazu, bez výrazných rozdílů.

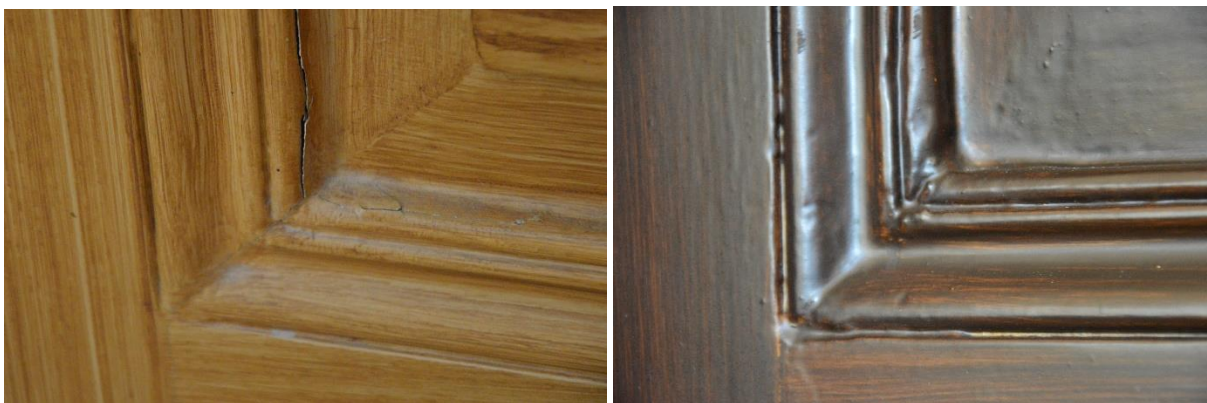


Tmavý fládr vlevo na dveřích z nejstaršího období (1897) a světlý fládr z období nedávné současnosti



Fládrování na dveřích z mladšího období (1923).

Velmi rozdílný je fládr, provedený jako rekonstrukce původní povrchové úpravy, provedený před několika lety. Je natěračsky velmi kvalitně proveden, avšak před započatím práce byly podhodnoceny opravy konstrukce a ta na mnoha místech popraskala. Současně byl zvolen výrazně světlejší výraz fládru, čímž se zásadně změnilo vnímání interiéru budovy. Minulé defekty byly plošně tmeleny bez opravy konstrukce a bez odstranění starších povrchových úprav byly postupně zality detaily profilací, které jsou dnes často nečitelné.



Detaily profilace světlého fládru jsou zality silnou vrstvou barvy a tmelů

### **Návrh postupu prací na dřevěných prvcích:**

Opravy konstrukcí – opravy konstrukčních spojů a jednotlivých konstrukčních prvků. Pro provedení kvalitního povrchu fládru je třeba velmi dobře opravit podklad – doplnit chybějící části, slepit praskliny. Postupně, pomocí skalpelů a škrabek za pomoci teplého vzduchu a odstraňovače nátěrů odstranit staré vrstvy nátěrů a tmelů, které zamezují vyniknutí bohaté profilace. Na čistý odstraněný povrch poté provést rekonstrukci fládru, který bude na základě původního vzoru odsouhlasen zainteresovanými osobami odboru památkové péče.


Současně doporučuji vybrat jeden kus dveří ze staré části budovy a jeden kus dveří z části budovy po dostavbě a na těchto restaurátorským způsobem opravit původní fládr tak, aby byly zachovány originální výrazy, které mohou dále sloužit jako předloha originálního interiéru pro případné další rekonstrukce, či srovnání dalších materiálů.

<b>INVENTARIZAČNÍ LIST HODNOTNÉHO PRVKU, DETAILU</b>	<b>BUDOVA PF UHK HRADEC KRÁLOVÉ č.p. 301</b>
--	--

<p><b>PRVEK:</b> dveře jednokř. čtyřvypíňové <b>OZNAČENÍ:</b> D1a</p> <p><b>UMÍSTĚNÍ:</b> 11020/dvojité/, 11030, 11350A, 11250, 11252, 12003a, 13020, 13030, 13170, 13203, 13220A; - 11x;</p> <p><b>PŮVODNOST:</b> zárubeň, křídla, závěsy;</p> <p><b>POPIS PRVKU:</b> dřevěné, jednokřídle dveře rámové konstrukce se čtyřmi výplněmi; ve spodní části horizontálně dělené na čtvrtinu a osminu, rozsáhlejší horní polovina dělena vertikálně na dvě stejně široké obdélníky; plochy odděleny stejně širokými plochými příčlemi s klasicky profilovanými hranami; výplně rovněž profilované, uprostřed zrcadlo ploché; křídlo je zavěšeno na 3 zapušt. závěsech s kužel. konci s kuličkou; klikový aparát nepůvodní - hliník nebo bakelit; obložky dveřních rámu jsou klasicky profilované - obvodové lemování profilovanou obložkovou lištou; výrazné odsazení od povrchu stěny; obložení vnitřních stěn zrcadlí členění křídla dle možnosti síly zdi; vysoce kvalitní řemeslné zpracování s dokonalým sesazením spojů možná varianta s prosklenou výplní v horní části</p> <p><b>DETAILY:</b> klikový aparát nepůvodní, nátěr nepův. v nepův. barevnosti – slonová kost nebo novodobé fládrování ve světlejším odstínu, vč. závěsů;</p> <p><b>ROZMĚRY:</b> 74 - 82 x 213x 70 cm <b>DATE:</b> 1897, 1923</p> <p><b>NÁVRH NA ZACHOVÁNÍ:</b> doporučuji zachovat původní prvky v co nejvyšší míře původnosti; ideálně nahradit klikový aparát vhodným typem dle dochovaných prvků – materiál mosaz přirozená matná; po průzkumu původní barevnosti uvést celek do původního stavu v kontextu aktuálního poznání stavební historie budovy;</p>	<p><b>NÁHLED (více viz příložený dat. nosič):</b></p> <div style="display: flex; flex-wrap: wrap;">  </div>
---	---



- 1 dřevěná konstrukce dveří – smrkové dřevo
- 2 okrový základ a tmavě hnědá struktura fládru
- 3 závěrečný lak fládru
- 4 mladší bílý nátěr

INVENTARIZAČNÍ LIST HODNOTNÉHO PRVKU, DETAILU		BUDOVA PF UHK HRADEC KRÁLOVÉ č.p. 301
<b>PRVEK:</b> dveře jednokř. šestivýplňové	<b>OZNAČENÍ:</b> D1b	<b>NÁHLED (více viz příložený dat. nosič):</b>  
<b>UMÍSTĚNÍ:</b> 11002, 11002A, 11003, 11006A, - 4x;		
<b>PŮVODNOST:</b> obložková zárubeň, křídlo, závěsy;		
<b>POPIS PRVKU:</b> dřevěné, jednokřídlové dveře rámové konstrukce s šesti výplněmi; ve spodní části horizontálně dělené na čtvrtinu a osminu, zbytek jedno pole, plocha vertikálně dělena na dvě stejně široké poloviny; plochy odděleny stejně širokými plochými příčlemi s klasicky profilovanými hranami; výplně rovněž profilované, uprostřed zrcadlo ploché; křídlo je zavěšeno na třech zapuštěných závěsech s kuželovými konci s kuličkou; klikový aparát nepůvodní – hliník, bakelit, kov s úpravou leštěná mosaz; obložky dveřních rámu jsou klasicky profilované - obvodové lemování profilovanou obložkovou lištou; výrazné odsazení od povrchu stěny; obložení vnitřních stěn zrcadlí členění křídla dle možnosti síly zdi; vysoce kvalitní řemeslné zpracování s dokonalým sesazením spojů;		
<b>DETAILY:</b> klikový aparát nepůvodní, zadlabaná mechanická vložka; nátěr nepůvodní v nepůvodní barevnosti – slonová kost, hnědý nátěr nebo novodobé fládrování ve světlejším odstínu, vč. závěsů;		
<b>ROZMĚRY:</b> 95 x 220 x 24 cm	<b>DATE:</b> 1887	
<b>NÁVRH NA ZACHOVÁNÍ:</b> doporučuji zachovat původní prvky v co nejvyšší míře původnosti; ideálně nahradit klikový aparát vhodným typem dle dochovaných prvků – materiál mosaz přirozená matná; po průzkumu původní barevnosti uvést celek do původního stavu v kontextu aktuálního poznání stavební historie budovy;		



- 1 dřevěná konstrukce dveří – smrkové dřevo
- 2 okrový základ - zbytky
- 3 zbytky tmavě hnědé struktury fládru
- 4 nový, mladší fládr

INVENTARIZAČNÍ LIST HODNOTNÉHO PRVKU, DETAILU		BUDOVA PF UHK HRADEC KRÁLOVÉ č.p. 301
<b>PRVEK:</b> dveře jednokř. želez. závěsy	<b>OZNAČENÍ:</b> D1c	<b>NÁHLED (více viz příložený dat. nosič):</b>  
<b>UMÍSTĚNÍ:</b> 10090 (sekund.), 13203	- 2x;	
<b>PŮVODNOST:</b> zárubeň, křídlo, závěsy;		
<b>POPIS PRVKU:</b> dřevěné, jednokřídlové dveře rámové konstrukce se čtyřmi výplněmi; ve spodní části horizontálně dělené na čtvrtinu a osminu, rozsáhlejší horní polovina dělena vertikálně na dvě stejně široké obdélníky; plochy odděleny stejně širokými plochými příčlemi s klasicky profilovanými hranami; výplně rovněž profilované, uprostřed zrcadlo ploché; křídlo je zavěšeno na dvou vnějších masivních železných závěsech; klikový aparát nepůvodní - hliník nebo ocel; dveře z vnitřní strany protipožární – oplechovány silným železným plechem; obložky dveřních rámu klasicky profilované - obvodové lemování profilovanou obložkovou lištou; výrazné odsazení od povrchu stěny; vysoce kvalitní řemeslné zpracování s dokonalým sesazením spojů; eventualita sekundárního osazení s nepůvodními prvky;		
<b>DETAILY:</b> dveřní kování – závěsy původní, klikový aparát nepůvodní, zadlabaná mechanická vložka; nátěr nepůvodní v nepůvodní barevnosti – slonová kost, tmavě šedá;		
<b>ROZMĚRY:</b> 95 x 221 x 18 cm	<b>DATE:</b> 1923	
<b>NÁVRH NA ZACHOVÁNÍ:</b> doporučuji zachovat původní prvky v co nejvyšší míře původnosti; ideálně nahradit klikový aparát vhodným typem dle dochovaných prvků – materiál mosaz přirozená matná; po průzkumu původní barevnosti uvést celek do původního stavu v kontextu aktuálního poznání stavební historie budovy;		



- 1 okrový základ fládru
- 2 tmavě hnědá struktura fládrování
- 3 zbytky krakelovaného závěrečného, transparentního laku
- 4 nejmladší bílý nátěr



Složení vrstev na vnitřním oplechování:

- 1 železný plech
- 2 šedá kovářská povrchová úprava
- 3 mladší, šedý olejový nátěr

<b>INVENTARIZAČNÍ LIST HODNOTNÉHO PRVKU, DETAILU</b>	<b>BUDOVA PF UHK HRADEC KRÁLOVÉ č.p. 301</b>
--	--

PRVEK: dveře jednokř. pětivýplňové	OZNAČENÍ: D1d
UMÍSTĚNÍ: 10002, 10002a, 11220,	- 3x;
PŮVODNOST: zárubeň, křídlo, závěsy;	
<b>POPIS PRVKU:</b> dřevěné, jednokřídle dveře rámové konstrukce s pěti výplněmi; ve spodní části horizontálně dělené na čtvrtinu a zároveň vertikálně na poloviny, dále na horizontální osminu, rozsáhlejší horní polovina dělena vertikálně na dvě stejně široké svislé obdélníky; plochy odděleny stejně širokými plochými příčlemi s klasicky profilovanými hranami; tři spodní výplně rovněž profilované, uprostřed zrcadlo ploché; horní dvojice výplní zasklená neprůhledně; křídlo je zavěšeno na třech zapuštěných závěsech s kuželovými konci s kuličkou; klikový aparát nepůvodní - bakelit; obložky dveřních rámu jsou klasicky profilované - s profilovanou obložkovou lištou; obložení vnitřních stěn zrcadlí členění křídla dle možnosti síly zdí; (dvojice zcela nových dveří u výtahů rovněž pětivýplňová);	
<b>DETAILY:</b> dveřní kování – závěsy původní, klikový aparát nepůvodní, zadlabaná mechanická vložka; nátěr nepůvodní v nepůvodní barevnosti – slonová kost nebo novodobé fládrování ve světlejším odstínu, vč. závěsů;	
ROZMĚRY: 90 x 217 x 25 cm	DATE: 1897, 1923
<b>NÁVRH NA ZACHOVÁNÍ:</b> doporučuji zachovat původní prvky v co nejvyšší míře původnosti; ideálně nahradit klikový aparát vhodným typem dle dochovaných prvků – materiál mosaz přirozená matná; po průzkumu původní barevnosti uvést celek do původního stavu v kontextu aktuálního poznání stavební historie budovy;	

NÁHLED (více viz příložený dat. nosič):



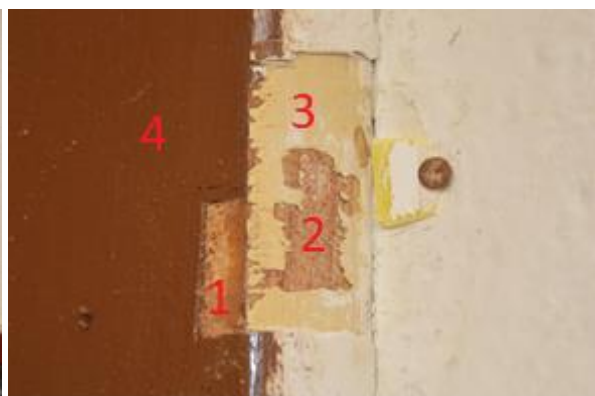
- 1 dřevěná konstrukce
- 2 okrový základ fládru
- 3 tmavě hnědá struktura fládru
- 4 šedý nátěr

## INVENTARIZAČNÍ LIST HODNOTNÉHO PRVKU, DETAILU

BUDOVA PF UHK HRADEC KRÁLOVÉ č.p. 301

<b>PRVEK:</b> dveře jednokřídlé pomocné	<b>OZNAČENÍ:</b> D1e
<b>UMÍSTĚNÍ:</b> 10006;	- 1x;
<b>PŮVODNOST:</b> zárubeň, křídlo, závěsy;	
<b>POPIS PRVKU:</b> dřevěné, jednokřídlé dveře svlakové konstrukce, plně ploché; na rubové části dva horizontální svlaky, na ně upevněny horizontální železné závěsy; klikový aparát původní – krabicový zámek; obložky dveřních ráků jsou prosé, ploché; podřízené jednoduché dřevěné dveře z prken na sraz; kvalitní řemeslné zpracování;	
<b>DETAILY:</b> dveřní kování – závěsy původní, klikový aparát původní; nátěr nepůvodní v nepůvodní barevnosti – barva hnědá, vč. závěsů;	
<b>ROZMĚRY:</b> 85 x 193 x 25 cm	<b>DATE:</b> 1897
<b>NÁVRH NA ZACHOVÁNÍ:</b> doporučuji zachovat původní prvky v co nejvyšší míře původnosti; po průzkumu původní barevnosti uvést celek do původního stavu v kontextu aktuálního poznání stavební historie budovy;	

NÁHLED (více viz příložený dat. nosič):


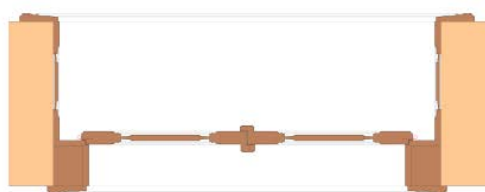


- 1 dřevěná konstrukce - smrk
- 2 zbytky hnědého monochromního nátěru
- 3 nátěr olejovou barvou - krémově bílá (slonová kost?)
- 4 nejmladší nátěr olejovou barvou - hnědá

INVENTARIZAČNÍ LIST HODNOTNÉHO PRVKU, DETAILU		BUDOVA PF UHK HRADEC KRÁLOVÉ č.p. 301
<b>PRVEK:</b> dveře jednokř. dvojvýplňové	<b>OZNAČENÍ:</b> D1f	<b>NÁHLED (více viz příložený dat. nosič):</b>  
<b>UMÍSTĚNÍ:</b> 11110;	- 1x;	
<b>PŮVODNOST:</b> obložková zárubeň, křídlo, závěsy;		
<b>POPIS PRVKU:</b> dřevěné, jednokřídle dveře rámové konstrukce se dvěma výplněmi; uprostřed horizontálně dělené na dvě přibližně stejně široké poloviny; profilace prostá, zrcadlo ploché; křídlo je zavěšeno na třech zapuštěných závěsech s kuželovými konci s kuličkou; klikový aparát nepůvodní – hliník; obložky dveřních rámtů jsou klasicky profilované - obvodové lemování profilovanou obložkovou lištou; odsazení od povrchu stěny; vysoce kvalitní řemeslné zpracování s dokonalým sesazením spojů;		
<b>DETAILY:</b> klikový aparát nepůvodní, zadlabaná mechanická vložka; nátěr nepůvodní v nepůvodní barevnosti – slonová kost, vč. závěsů;		
<b>ROZMĚRY:</b> 80 x 210 x 25 cm	<b>DATE:</b> 1923	
<b>NÁVRH NA ZACHOVÁNÍ:</b> doporučuji zachovat původní prvky v co nejvyšší míře původnosti; ideálně nahradit klikový aparát vhodným typem dle dochovaných prvků – materiál mosaz přirozená matná; po průzkumu původní barevnosti uvést celek do původního stavu v kontextu aktuálního poznání stavební historie budovy;		



- 1 dřevěná konstrukce - smrk
- 2 okrový základ fládru
- 3 tmavě hnědá struktura fládru
- 4 starší bílý, olejový nátěr
- 5 mladší bílý, olejový nátěr

INVENTARIZAČNÍ LIST HODNOTNÉHO PRVKU, DETAILU		BUDOVA PF UHK HRADEC KRÁLOVÉ č.p. 301
<b>PRVEK:</b> dveře dvoukřídlé původní	<b>OZNAČENÍ:</b> D2a	<b>NÁHLED (více viz příložený dat. nosič):</b> 
<b>UMÍSTĚNÍ:</b> 11130 - 11190, 12010 - 12180, 13020 - 13170 - 41x;		
<b>PŮVODNOST:</b> obložková zárubeň, křídla, závěsy;		
<b>POPIS PRVKU:</b> dřevěné, dvoukřídlé dveře rámové konstrukce s šesti výplněmi; ve spodní čtvrtině horizontálně dělené na dva čtverce, prostřední osmina tvoří dva podélné obdélníky, zbytek plochy po jednom svislém poli, celek vertikálně předělen boky vlastních ráků na dvě stejné poloviny; plochy odděleny stejně širokými plochými příčlemi s klasicky profilovanými hranami; plně výplně rovněž profilované, uprostřed zrcadla plochá; křídla je zavěšena na dvou trojicích zapuštěných závěsů s kuželovými konci s kuličkou; křídla osazena do přiložené zárubně; klikový aparát nepůvodní – hliník, bakelit, kov v úpravě leštěné mosaze; obložky dveřních ráků jsou klasicky profilované - obvodové lemování profilovanou obložkovou lištou; výrazné odsazení od povrchu stěny; obložení vnitřních stěn zrcadlí členění křídla dle možností síly zdi; vysoce kvalitní řemeslné zpracování s dokonalým sesazením spojů		
<b>DETAILY:</b> dveřní kování – závěsy původní, klikový aparát nepůvodní, zadlabaná mechanická vložka; nátěr nepůvodní v nepůvodní barevnosti – slonová kost nebo novodobé fládrování ve světlejším odstínu, vč. závěsů;		
<b>ROZMĚRY:</b> 149 x 243 x 72 - 97cm	<b>DATE:</b> 1887, 1923	
<b>NÁVRH NA ZACHOVÁNÍ:</b> doporučuji zachovat původní prvky v co nejvyšší míře původnosti; někdy problematické polstrování – koženka, vhodné odstranit; ideálně nahradit klikový aparát vhodným typem dle dochovaných prvků – materiál mosaz přirozená matná; po průzkumu původní barevnosti uvést celek do původního stavu v kontextu aktuálního poznání stavební historie budovy;		



Opakující se sestava povrchových úprav:

- 1 sestava vrstev staršího fládrování na konstrukci z měkkého smrkového dřeva
- 2 nový nátěr bílou olejovou barvou

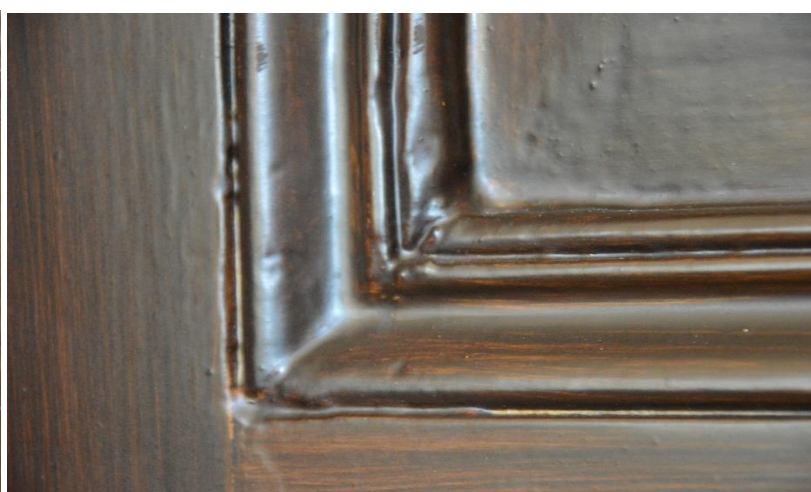
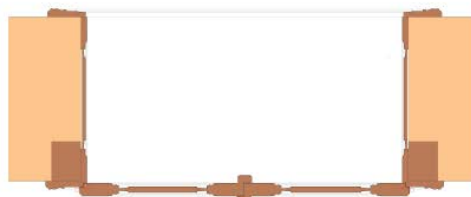
**PRVEK:** dveře dvoukřídlé původní **OZNAČENÍ:** D2b**UMÍSTĚNÍ:** 11001 2x, 11050 2x, 11060, 11080, 12030, 13170 - 8x;**PŮVODNOST:** obložková zárubeň, křídla, závěsy;

**POPIS PRVKU:** dřevěné, dvoukřídlé dveře rámové konstrukce s šesti výplněmi; ve spodní čtvrtině horizontálně dělené na dva čtverce, prostřední osmina tvoří dva podélné obdélníky, zbytek plochy po jednom svislém poli, celek vertikálně předělen boky vlastních rámů na dvě stejné poloviny; plochy odděleny stejně širokými plochými příčlemi s klasicky profilovanými hranami; plně výplně rovněž profilované, uprostřed zrcadla plochá; křídla je zavěšena na dvou trojicích zapuštěných závěsů s kuželovými konci s kuličkou; křídla osazena do zapuštěné zárubně; klikový aparát nepůvodní – hliník, bakelit, kov v úpravě leštěné mosaze; obložky dveřních rámů jsou klasicky profilované - obvodové lemování profilovanou obložkovou lištou; výrazné odsazení od povrchu stěny; obložení vnitřních stěn zrcadlí členění křídla dle možnosti síly zdi; vysoce kvalitní řemeslné zpracování s dokonalým sesazením spojů

**DETAILY:** dveřní kování – závěsy původní, klikový aparát nepůvodní, zadlabaná mechanická vložka; nátěr nepůvodní v nepůvodní barevnosti – slonová kost nebo novodobé fládrování ve světlejším odstínu, vč. závěsů;

**ROZMĚRY:** 125 x 245 x 42cm**DATE:** 1897

**NÁVRH NA ZACHOVÁNÍ:** doporučuji zachovat původní prvky v co nejvyšší míře původnosti; výjimka původní klika 11060 s vložkou i klíčem; ideálně nahradit klikový aparát vhodným typem dle dochovaných prvků – materiál mosaz přirozená matná; po průzkumu původní barevnosti uvést celek do původního stavu v kontextu aktuálního poznání stavební historie budovy;

**NÁHLED** (více viz příložený dat. nosič):

- 1 konstrukce ze smrkového dřeva
- 2 světlý okrový základ fládru
- 3 struktura tmavě hnědého fládru
- 4 silná vrstva nového tmavě zabarveného laku (syntetické lazury)

Vnitřní strana dveří

## INVENTARIZAČNÍ LIST HODNOTNÉHO PRVKU, DETAILU

BUDOVA PF UHK HRADEC KRÁLOVÉ č.p. 301

PRVEK: obklad stěn aula původní

OZNAČENÍ: OŘ

UMÍSTĚNÍ: 12030

PŮVODNOST: celá konstrukce

**POPIS PRVKU:** kombinované obložení stěn místnosti; uplatňuje se rovněž v kombinaci s obložním dveří a oken; obklady seskupeny z prken a výplní – tvoří vzájemný celek; výška obložení dosahuje tří čtvrtin výšky místnosti; skládá se z opakujících se panelů tvořících rámová pole, ukončení přímé s prostou oběhovou římsou s půlkruhovým profilem, kolem dveří a v rozích místnosti plochá neklasická glyptická pětikanelura se stylizovanou římsou; při podlaze soklíky, přechody kryté profilovanými lištami; nad dveřma zrcadla; vysoce kvalitní uměleckořemeslná práce s dokonalým sesazením spojů;

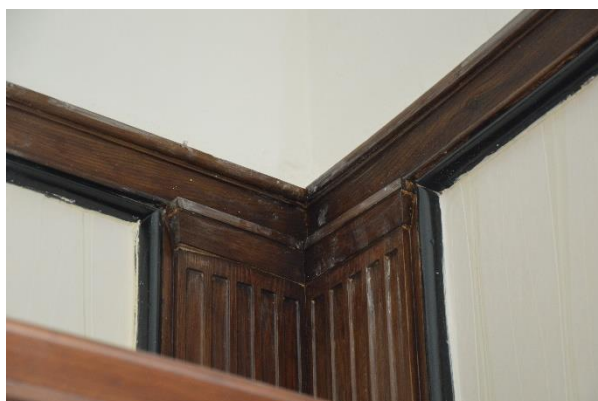
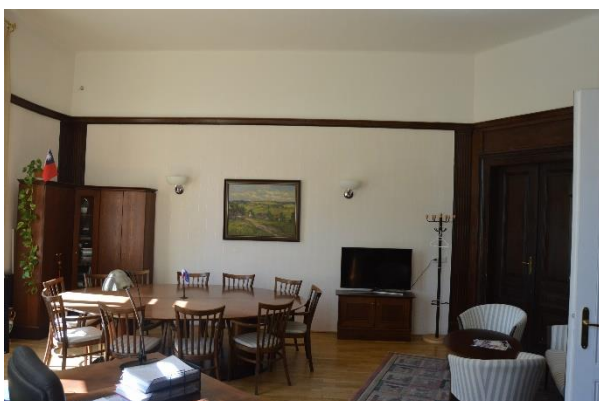
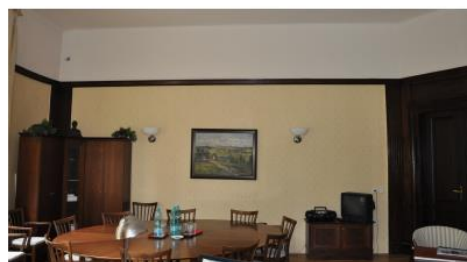
**DETAILY:** dřevěná prkna, nátěr možná původní v původní barevnosti – fládrování ve tmavě hnědém odstínu;

ROZMĚRY: v. 300 cm

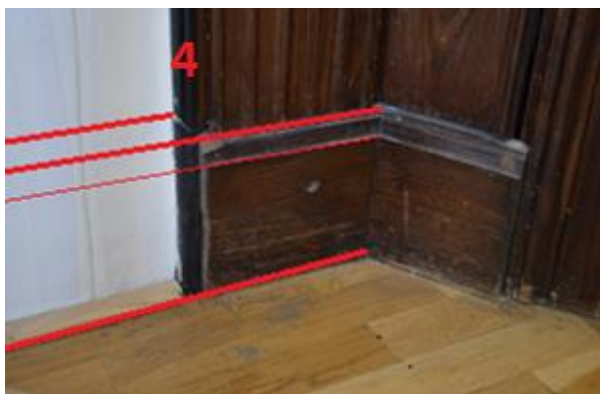
DATE: 1897asi

**NÁVRH NA ZACHOVÁNÍ:** doporučuji zachovat původní prvky v co nejvyšší míře původnosti; po průzkumu původní barevnosti uvést celek do původního stavu v kontextu aktuálního poznání stavební historie budovy;

NÁHLED (více viz příložený dat. nosič):



Zatímco dveře a ostění byly vyrobeny z měkkého smrkového a jedlového dřeva, a poté bylo na povrchu provedeno fládrování, obložení bylo vyrobeno zřejmě později ze dřeva modřínu a některé jeho části pravděpodobně z borovice.



- 1 dřevěná konstrukce obložení – modřín
- 2 zbytky původního transparentního laku
- 3 nový syntetický, příliš tmavý lazurní lak
- 4 zaoblené lišty z měkkého, pravděpodobně lipového dřeva, povrchově upravené černou šelakovou politurou

Většina obložení ve spodní části místnosti byla demontována a zaříznuta v rovině svislé části konstrukce. Je třeba ji doplnit na základě dochovaných částí v rozích, kolem ostění a za skříní místnosti (podle znázorněného schématu).



Ve výplních obložení je nepůvodní tapeta.

<b>PRVEK:</b> dveře dvoukřídlé původní	<b>OZNAČENÍ:</b> D2c
<b>UMÍSTĚNÍ:</b> 13010	- 3x;
<b>PŮVODNOST:</b> obložková zárubeň, nástavce, křídla, závěsy;	
<p><b>POPIS PRVKU:</b> dřevěné, dvoukřídlé dveře rámové konstrukce se čtyřmi výplněmi; horizontálně dělené ve spodní čtvrtině na dva čtverec, pásková vertikálně profilovaná lišta, a zbytek plochy svislý obdélník, celek vertikálně předělen boky vlastních ráků na dvě stejné poloviny; plochy odděleny plochými příčlemi s klasicky profilovanými hranami – střední zesílená; plně výplně plasticky členěné geometrickými prvky, nástavce neklasicky členěna s římsou, konzoly, motiv terčů, štítků, odsazení; křídla je zavěšena na dvou trojicích zapuštěných závěsů s kuželovými konci s kuličkou; křídla osazena do přiložené zárubně; klikový aparát nepůvodní – v úpravě leštěné mosaze, levý původní; obložky dveřních ráků jsou klasicky profilované obložkovou lištou; vysoce kvalitní uměleckořemeslná práce s dokonalým sesazením spojů</p>	
<p><b>DETAILY:</b> dveřní kování – závěsy původní, klikový aparát smíšený; nátěr nepůvodní v nepůvodní barevnosti – novodobé fládrování ve světlejším odstínu vč. závěsů; mosazná hráněná klika s štítkem s zaobl. konci s odsazením, záslepkou</p>	
<b>ROZMĚRY:</b> 142 x 290 x 72cm	<b>DATE:</b> 1897
<p><b>NÁVRH NA ZACHOVÁNÍ:</b> doporučuji zachovat původní prvky v co nejvyšší míře původnosti; někdy problematické polstrování – koženka, vhodné odstranit; ideálně nahradit klikový aparát vhodným typem dle dochovaných prvků – materiál mosaz přirozená matná; po průzkumu původní barevnosti uvést celek do původního stavu v kontextu aktuálního poznání stavební historie budovy;</p>	

NÁHLED (více viz příložený dat. nosič):





- 1 původní tmavé fládrování
- 2 nové světlé fládrování

Průzkum na světle natřených plochách byl prováděn bez výrazných odběrů – byla využívána místa na povrchu popraskaná, kde jsou jednotlivé vrstvy špatně soudržné a lokálně oprýskávají.

INVENTARIZAČNÍ LIST HODNOTNÉHO PRVKU, DETAILU		BUDOVA PF UHK HRADEC KRÁLOVÉ č.p. 301
<b>PRVEK:</b> dveře dvoukřídlé původní	<b>OZNAČENÍ:</b> D2d	<b>NÁHLED (více viz příložený dat. nosič):</b>  
<b>UMÍSTĚNÍ:</b> 11070	- 1x;	
<b>PŮVODNOST:</b> zárubeň, křídla, závěsy, vnější klikový aparát;		
<b>POPIS PRVKU:</b> dřevěné, dvojité dvoukřídlé dveře s nadsvětlíkem; rámová třídlílná konstrukce, křídla se třemi výplněmi; ve spodní čtvrtině horizontálně dělené na dva čtverce, prostřední osmina tvoří dva podélné obdélníky, zbytek plochy po jednom svislém poli se skleněnými čirými výplněmi, rovněž oba křídla nadsvětlíků; celek vertikálně předělen boky vlastních rámu na dvě stejné poloviny; plochy odděleny stejně širokými plochými příčlemi s klasicky profilovanými hranami; plně výplně rovněž profilované, uprostřed zrcadla plochá; křídla je zavěšena na čtyřech trojicích zapuštěných závěsů s kuželovými konci s kuličkou; křídla osazena do zapuštěných zárubní; klikový aparát smíšený – venčí původní mosazný /viz 13010 a 11060/; vysoce kvalitní řemeslné zpracování s dokonalým sesazením spojů		
<b>DETAILY:</b> dveřní kování – závěsy původní, klikový aparát částečně původní, zadlabaná mechanická vložka; nátěr nepůvodní v nepůvodní barevnosti – slonová kost v interiéru, nový hnědý nátěr do dvorního průčelí vč. závěsů;		
<b>ROZMĚRY:</b> 142 x 338 x 45cm	<b>DATAČE:</b> 1897	
<b>NÁVRH NA ZACHOVÁNÍ:</b> doporučuji zachovat původní prvky v co nejvyšší míře původnosti; ideálně doplnit klikový aparát vhodným typem dle dochovaných prvků – materiál mosaz přirozená matná; po průzkumu původní barevnosti uvést celek do původního stavu v kontextu aktuálního poznání stavební historie budovy;		

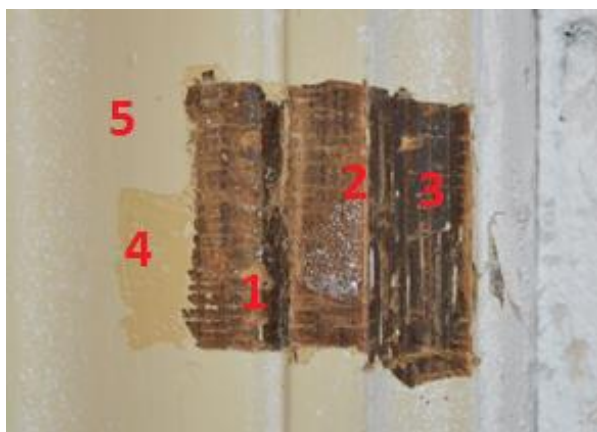


Povrch dřevěné konstrukce dveří byl při minulé opravě chemicky ošetřen pravděpodobně louhem a zbaven tak všech původních povrchových úprav. Svědčí o tom velké rozdíly mezi jarním a letním dřevem konstrukce, které způsobil použitý chemický prostředek.

<b>INVENTARIZAČNÍ LIST HODNOTNÉHO PRVKU, DETAILU</b>	<b>BUDOVA PF UHK HRADEC KRÁLOVÉ č.p. 301</b>
--	--

<b>PRVEK:</b> dveře kývácí původní	<b>OZNAČENÍ:</b> D2K
<b>UMÍSTĚNÍ:</b> 11005 2x, 11007 - 3x;	
<b>PŮVODNOST:</b> zárubeň, křídla, závěsy, některé výplně;	
<p><b>POPIS PRVKU:</b> dvoukřídlové dřevěné, šestivýplňové částečně prosklené dveře rámové konstrukce s průsvitnými výplněmi, plochy v dolní třetině plné, členěné do dvou obdélníků, rámy masivní, ploché, bez profilace, hrany jednoduše zaoblené, dřevěné výplně profilované uprostřed ploché zrcadlo; křídla zavěšena na dvou dvojicích kývavých závěsů s zakončením s kuličkou; příťuhová madla upevněna šrouby uprostřed rámu křídel, skleněné výplně neprůhledné;</p> <p>v případě 11005 levý křídla osazena do dveřní mezistěny pětivrčkové s nadsvětlíkem, křížové procleněným; 11005 pravý křídla osazena do rámu s nadsvětlíkem, vertikálně procleněným; 11007 na rámech snad zbytky původního tmavě hnědého fládrování;</p> <p>kvalitní řemeslné zpracování s dokonalým sesazením spojů</p>	
<p><b>DETAILY:</b> dveřní kování – závěsy původní, klikový aparát částečně původní; nátěr většinou nepůvodní v nepůvodní barevnosti – slonová kost; místy snad původní fládrování v tmavějším odstínu, vč. závěsů;</p>	
<p><b>ROZMĚRY:</b> 184; 245; 166 x 293; 418; 362 x 8cm      <b>DATE:</b> 1923</p>	
<p><b>NÁVRH NA ZACHOVÁNÍ:</b> doporučuji zachovat původní prvky v co nejvyšší míře původnosti;</p> <p>prozkoumat a ideálně nahradit příťuhový aparát vhodným typem dle dochovaných prvků;</p> <p>po průzkumu původní barevnosti uvést celek do původního stavu v kontextu aktuálního poznání stavební historie budovy;</p>	

**NÁHLED (více viz příložený dat. nosič):**



- 1 dřevěná konstrukce - smrk
- 2 okrový základ fládru
- 3 tmavě hnědá struktura fládru
- 4 starší okrově bílý, olejový nátěr
- 5 mladší bílý, olejový nátěr

Na některých, většinou exponovaných částech je již tmavá část fládrování setřena dávným používáním, nebo byla přebroušena před dalším nátěrem.

INVENTARIZAČNÍ LIST HODNOTNÉHO PRVKU, DETAILU		BUDOVA PF UHK HRADEC KRÁLOVÉ č.p. 301
<b>PRVEK:</b> dveře kývací původní	<b>OZNAČENÍ:</b> D2Kv	<b>NÁHLED (více viz příložený dat. nosič):</b>  
<b>UMÍSTĚNÍ:</b> 11000	- 3x;	
<b>PŮVODNOST:</b> zárubeň, křídla, závěsy, některé výplně;		
<b>POPIS PRVKU:</b> dvoukřídlové dřevěné, šestivýplňové částečně prosklené dveře rámové konstrukce s průsvitnými horními výplněmi, plochy v dolní třetině plné, členěné do obdélníků, rámy masivní, ploché, okrajová profilace, dřevěné výplně profilované uprostřed ploché zrcadlo; křídla zavěšena na dvou dvojicích osových kývavých závěsů s zarážkovými knoflíky a brzdicími pákami; příťuhová madla upevněna šrouby uprostřed rámu křídel, skleněné výplně čiré; čiré výplně nadsvětlíků; poutec s ozdobným vlysem s motivem kanelů kruhových terčů a středového štítu; povrchová úprava nepůvodní světle hnědé fládrování; kvalitní řemeslné zpracování s dokonalým sesazením spojů;		
<b>DETAILY:</b> dveřní kování – závěsy původní, klikový aparát nejspíše nepůvodní; nátěr nepůvodní v nepůvodní barevnosti – fládrování ve světlém odstínu včetně závěsů;		
<b>ROZMĚRY:</b> 193; 226 x 365 x 15cm	<b>DATE:</b> 1897	
<b>NÁVRH NA ZACHOVÁNÍ:</b> doporučuji zachovat původní prvky v co nejvyšší míře původnosti; prozkoumat a ideálně nahradit příťuhový aparát vhodným typem; po průzkumu původní barevnosti uvést celek do původního stavu v kontextu aktuálního poznání stavební historie budovy;		



Sestava dveří z vestibulu do chodby má stejné materiálové složení, jako ostatní fládrované dveře:

- 1 dřevěná konstrukce - smrk
- 2 okrový základ fládru
- 3 tmavě hnědá struktura fládru,
- 4 nové světlé fládrování




<b>PRVEK:</b> dřev. odděl. stěna, 2dveře	<b>OZNAČENÍ:</b> D20Sd
<b>UMÍSTĚNÍ:</b> 11100;	- 1x;
<b>PŮVODNOST:</b> rám, křídla, nadsvětlík, závěsy, kování, skleněné výplně;	
<b>POPIS PRVKU:</b> dřevěná částečně prosklená oddělovací stěna rámové konstrukce pětivrčkové, její součástí dvoukřídlové dřevěné, šestivýplňové částečně prosklené dveře s průsvitnými výplněmi a nadsvětlík, plochy v dolní čtvrtině a osmině plné – dva čtverce a obdélníky, rámy masivní, ploché, bez profilace, hrany jednoduše zaoblené, dřevěné výplně profilované uprostřed ploché zrcadlo; křídla zavěšena na třech dvojicích závěsů s kuželovými konci s kuličkou; skleněné výplně neprůhledné; obdobně řešené boční pevné stěny; nadsvětlík křížově pročleněný do osmi stejných vertikálně obdélných částí; zaskleno čirým sklem; kvalitní řemeslné zpracování s dokonalým sesazením spojů	
<b>DETAILY:</b> dveřní kování – závěsy původní, klikový aparát nepůvodní – hnědý bakelit; přídavný zámek typu Elegant, mosazné kukátko; nátěr patrně nepůvodní v nepůvodní barevnosti – slonová kost, vč. závěsů;	
<b>ROZMĚRY:</b> 216 x 398 x 10 cm	<b>DATE:</b> 1923
<b>NÁVRH NA ZACHOVÁNÍ:</b> doporučuji zachovat původní prvky v co nejvyšší míře původnosti; prozkoumat a ideálně nahradit klikový aparát vhodným typem dle dochovaných prvků; po průzkumu původní barevnosti uvést celek do původního stavu v kontextu aktuálního poznání stavební historie budovy;	

**NÁHLED (více viz příložený dat. nosič):**

Výrazně tmavý druh fládru na měkké konstrukci ze smrkového dřeva, překrytý dalšími dvěma vrstvami bílého olejového nátěru.




INVENTARIZAČNÍ LIST HODNOTNÉHO PRVKU, DETAILU		BUDOVA PF UHK HRADEC KRÁLOVÉ č.p. 301
<b>PRVEK:</b> Fe-Al odděl. stěna, 2dveře	<b>OZNAČENÍ:</b> D20Sh	<b>NÁHLED (více viz příložený dat. nosič):</b>  
<b>UMÍSTĚNÍ:</b> 12001, 13001, 3001A, 13001B	- 4x;	
<b>PŮVODNOST:</b> rám, křídla, nadsvětlík, závěsy, kování, skleněné výplně;		
<b>POPIS PRVKU:</b> ocelovohliníková prosklená oddělovací stěna rámové konstrukce šestiprvkové, její součástí dvoukřídlové jednovýplňové prosklené dveře s ocelovým rámem a čirými skleněnými výplněmi; nadsvětlík tvoří dvě velké prosklené výplně v ocelových rámech, křídla zavěšena na třech závěsech; obdobně řešené boční pevné prvky - stěny;		
<b>DETAILY:</b> ocelová konstrukce s černým nátěrem, rozšířené sokly s hliníkovým plechem, obložkové lišty hliníkové; u 12001 křídla chybí, pouze pevný rám;		
<b>ROZMĚRY:</b> 285 x 389 x 8 cm	<b>DATE:</b> 1970 kol.	
<b>NÁVRH NA ZACHOVÁNÍ:</b> nepůvodní prvek; podle potřeby existence těchto prvků zvážit jejich ponechání;		

Ocel, černě natřená, hliník, sklo


INVENTARIZAČNÍ LIST HODNOTNÉHO PRVKU, DETAILU		BUDOVA PF UHK HRADEC KRÁLOVÉ č.p. 301
<b>PRVEK:</b> dveře jednokř. protipožární	<b>OZNAČENÍ:</b> DP	<b>NÁHLED (více viz příložený dat. nosič):</b>   
<b>UMÍSTĚNÍ:</b> starší přední část	- 4x;	
<b>PŮVODNOST:</b> zárubeň, křídlo, závěsy, zámek, klika;		
<b>POPIS PRVKU:</b> železné, jednokřídlé protipožární, dveře nýťované plátové konstrukce, v líci se čtyřmi zesilujícími lištovými prvky – dvě horizontální, dvě diagonální lišty; klika železná litá, klasicky bohatě členěná; dveře v rubu ploché, oplechované, skříňový zámek; křídlo je zavěšeno na dvou vnějších masivních železných závěsech; dveře z vnitřní strany – oplechovány silným železným plechem;		
<b>DETAILY:</b> dveřní kování – závěsy původní, klikový aparát původní; nátěr černý;		
<b>ROZMĚRY:</b> 90 x 201 x 6 cm	<b>DATE:</b> 1897	
<b>NÁVRH NA ZACHOVÁNÍ:</b> doporučuji zachovat v co nejvyšší míře původnosti; případně po průzkumu původní barevnosti uvést celek do původního stavu v kontextu aktuálního poznání stavební historie budovy;		




Ocel, povrchově kovářsky upravená, později šedý, nebo suříkový nátěr

INVENTARIZAČNÍ LIST HODNOTNÉHO PRVKU, DETAILU		BUDOVA PF UHK HRADEC KRÁLOVÉ č.p. 301
PRVEK: lustr osmiloučový původní	OZNAČENÍ: L1	<b>NÁHLED (více viz příložený dat. nosič):</b>     
UMÍSTĚNÍ: 13010	- 1x;	
PŮVODNOST: celá konstrukce kromě zářivek ;		
<b>POPIS PRVKU:</b> konstrukce zavěšena na stropním nosníku; na něj nasedá dřevěnou kruhovou deskou tmavější hnědé barvy, na níž mosazná výkruž o něco menšího průměru s ustupující redukcí do krátké závěsné tyče s mosazným válcem, z něž vybíhají půlkruhové louče ústící do výčnělků výkruže; na dolní konec nosníku nasedá základní válec, z jehož vrchní plochy paprscovitě vybíhá osm půlobloukových loučí se zpevňujícími čtvrtkruhovými vazníky; louče zakončují mosazné aplikace, na spodní stranu nasazeny mosazné zvoncovité kryty objímek, v nich moderní zářivky ve tvaru velkých koulí z mléčného skla; na spodní stranu základního válce přisazen velký polokulový kryt svítidla z mléčného skla; po stranách válce přisazeno dalších osm válcových aplikací, v nich moderní zářivky ve tvaru velkých koulí z mléčného skla; výběhy loučí svázané okružím s osmicí palmetových listů;		
DETAILY: konstrukce mj. montovaná mosazná, dřevo, sklo;		
ROZMĚRY: 150 x 150 x 150 cm	DATE: 1900 po	
<b>NÁVRH NA ZACHOVÁNÍ:</b> doporučuji zachovat ve stávajícím stavu, v případě poruch odborná oprava příp. repase;		

Některé části jsou vyrobeny pravděpodobně z povrchově pozlacených bronzů, či mosazi. Odborný zásah by měl směřovat k vyčištění povrchu s vyloučením brusných prostředků a provést revizi el. vedení.


INVENTARIZAČNÍ LIST HODNOTNÉHO PRVKU, DETAILU		BUDOVA PF UHK HRADEC KRÁLOVÉ č.p. 301
<b>PRVEK:</b> lustr šestiloučový původní		<b>NÁHLED (více viz příložený dat. nosič):</b>  
<b>OZNAČENÍ:</b> L2		
<b>UMÍSTĚNÍ:</b> 11006, 13010 - 2x;		
<b>PŮVODNOST:</b> celá konstrukce kromě zářivek ;		
<b>POPIS PRVKU:</b> konstrukce zavěšena na závěsném stropním nosníku, ten na strop nasedá dřevěnou kruhovou deskou tmavější hnědé barvy; na desce mosazná šestilaločná výkruž menšího průměru, z níž vybíhá šestice loučí přisazena k nosníku v jeho spodní části; z dolní části nosníku dále vybíhá hlavní šestice půlobloukových loučí se zpevňujícími čtvrtkruhovými vazníky; louče zakončují mosazné kónické aplikace, jejichž součástí jsou opačně přisazeny kalichy přecházející do šestice palmet, na spodní stranu nasazeny zvoncovité kryty objímek, v nich moderní zářivky ve tvaru koulí z mléčného skla; dolní konec nosníku ukončen koulí složenou ze dvou kónických sfér a knoflíkem;		
<b>DETAILY:</b> konstrukce mj. montovaná mosazná, měď, dřevo, sklo; třetí patrně identický lustr býval v levé části auly 13010 – odstraněn při instalaci varhan – negativ na stropě		
<b>ROZMĚRY:</b> 100 x 100 x 100 cm		
<b>DATE:</b> 1900 po		
<b>NÁVRH NA ZACHOVÁNÍ:</b> doporučuji zachovat ve stávajícím stavu, v případě poruch odborná oprava příp. Repase; zvážit v případě řešení prvkové celistvosti auly doplnění chybějícího lustru kopií;		

		
--	--	--



Některé části jsou vyrobeny pravděpodobně z povrchově pozlacených bronzů, či mosazi. Odborný zásah by měl směřovat k vyčištění povrchu s vyloučením brusných prostředků a provést revizi el. vedení.

INVENTARIZAČNÍ LIST HODNOTNÉHO PRVKU, DETAILU		BUDOVA PF UHK HRADEC KRÁLOVÉ č.p. 301
<b>PRVEK:</b> lustr sedmibodový původní	<b>OZNAČENÍ:</b> L3	<b>NÁHLED (více viz příložený dat. nosič):</b>    
<b>UMÍSTĚNÍ:</b> 12030	- 1x;	
<b>PŮVODNOST:</b> celá konstrukce kromě zářivek ;		
<b>POPIS PRVKU:</b> konstrukce /obr. 3/ na strop nasedá dřevěnou kruhovou deskou, na níž je položena mosazná prstencová výkruž o něco menšího průměru s ustupujícími klasicky profilovanými redukcemi, do níž osazena šestice mosazných objímek s moderními zářivkami ve tvaru koulí z mléčného skla; na prstenec nasedá polo- až čtvrtěčný kulový kryt z čirého, radiálně paprskovitě profilovaného skla;  (v místnosti na zdech dále trojice patrně mladších /?/ nástěnných svítidel se skleněnými stínítky nesenými segmentové kruhovou konzolou, ke zdi připojeno krytem – kulová výšeč, chromováno; obr. 1, 2)		
<b>DETAILY:</b> konstrukce mj. montovaná mosazná, měď, dřevo, sklo;		
<b>ROZMĚRY:</b> 80 x 80 x 35 cm	<b>DATE:</b> 1900 po ?	
<b>NÁVRH NA ZACHOVÁNÍ:</b> doporučuji zachovat ve stávajícím stavu, v případě poruch odborná oprava příp. repase, dřevěnou desku po průzkumu upravit do původní barevnosti;		

Některé části jsou vyrobeny pravděpodobně z povrchově pozlacených bronzů, či mosazi. Odborný zásah by měl směřovat k vyčištění povrchu s vyloučením brusných prostředků a provést revizi el. vedení.

INVENTARIZAČNÍ LIST HODNOTNÉHO PRVKU, DETAILU		BUDOVA PF UHK HRADEC KRÁLOVÉ č.p. 301
PRVEK: křišťálový lustr	OZNAČENÍ: L4	<b>NÁHLED (více viz příložený dat. nosič):</b>  
UMÍSTĚNÍ: 13020;		
PŮVODNOST: celá konstrukce kromě zářivek ;		
<b>POPIS PRVKU:</b> konstrukce zavěšena na závěsném řetězu bohatý křišťálový asymetrický dvoukolový lustr s tureckými ověsy; jedná se o kombinovanou pasířskou práci s krystalem, kroucenými rameny s kapkovitými ověsy, doprovázenými šňůrami (patrně Železný Brod?, po roce 1900);		
<b>DETAILY:</b> konstrukce mj. montovaná mosazná, sklo; neznámé okolnosti i původ;		
ROZMĚRY: 120 x 120 x 200 cm	DATE: 1900 po ?	
<b>NÁVRH NA ZACHOVÁNÍ:</b> doporučuji zachovat ve stávajícím stavu, v případě poruch odborná oprava příp. repase;		

Některé části jsou vyrobeny pravděpodobně z povrchově pozlacených bronzů, či mosazi. Odborný zásah by měl směřovat k vyčištění povrchu s vyloučením brusných prostředků a provést revizi el. vedení.

INVENTARIZAČNÍ LIST HODNOTNÉHO PRVKU, DETAILU		BUDOVA PF UHK HRADEC KRÁLOVÉ č.p. 301
<b>PRVEK:</b> plotové mezistěny rozebrané	<b>OZNAČENÍ:</b> M	<b>NÁHLED (více viz příložený dat. nosič):</b>    
<b>UMÍSTĚNÍ:</b> prostor krovu;	-cca 10 ks;	
<b>PŮVODNOST:</b> celá konstrukce;		
<b>POPIS PRVKU:</b> několik prvků původní konstrukce mříží šatny; kombinovaná konstrukce zámečnická z prefabrikátů; rámová konstrukce, rámy vzájemně pospojovány krátkými úseky tyčí; drátěný výplet, klikový komplet; sloupkové díly čtvercového průřezu ve dvou průměrech; konstrukce obdobná plotové za zadním průčelím budovy po straně u řeky;  jednotlivé prvky částečně druhotně použity jako části stěn dodatečně vydělených kójí, částečně volně složené;		
<b>DETAILY:</b> konstrukce kovářská a montovaná, železo; původní umístění neznámé;		
<b>ROZMĚRY:</b> 5x: 260 x 210cm, 3x: 260 x 95 cm	<b>DATE:</b> 1923	
<b>NÁVRH NA ZACHOVÁNÍ:</b> doporučuji zachovat, případně použít jako inspiraci pro nově uplatňované prvky;		

Ocel, povrchově kovářsky upravená, později šedý nátěr.

INVENTARIZAČNÍ LIST HODNOTNÉHO PRVKU, DETAILU		BUDOVA PF UHK HRADEC KRÁLOVÉ č.p. 301
<b>PRVEK:</b> obklad stěn aula původní	<b>OZNAČENÍ:</b> OA	<b>NÁHLED (více viz příložený dat. nosič):</b>  
<b>UMÍSTĚNÍ:</b> 13010		
<b>PŮVODNOST:</b> celá konstrukce		
<b>POPIS PRVKU:</b> dřevěné obložení dolní části stěn místnosti – lambris; uplatňuje se rovněž v kombinaci s obložením dveří a oken; obklady seskupeny jednoduše z prken – tvoří vzájemný celek; výška obložení dosahuje menší poloviny výšky místnosti; skládá se z opakujících se panelů tvořících rámová pole, uvnitř mělká zrcadla, neklasicky odstupněné nástavce, v horní římsě pod nima vlys - motiv terčů, štítků, odsazení; na přechodech v horní části plastický dekor s geometrickými prvky polosloupků; při podlaze průběžný sokl, přechody kryté profilovanými lištami; vysoce kvalitní uměleckořemeslná práce s dokonalým sesazením spojů		
<b>DETAILY:</b> dřevěná prkna, nátěr nepůvodní v nepůvodní barevnosti – novodobé fládrování ve světlejším odstínu;		
<b>ROZMĚRY:</b> panel 205 x 108 x 7 cm	<b>DATE:</b> 1897	
<b>NÁVRH NA ZACHOVÁNÍ:</b> doporučuji zachovat původní prvky v co nejvyšší míře původnosti; po průzkumu původní barevnosti uvést celek do původního stavu v kontextu aktuálního poznání stavební historie budovy;		





Sestava povrchových úprav má opět stejné řazení:

- 1 původní tmavé fládrování na konstrukci z měkkého smrkového dřeva
- 2 nové světlé fládrování

Průzkum na světle natřených plochách byl prováděn bez výrazných odběrů – byla využívána místa na povrchu popraskaná, kde jsou jednotlivé vrstvy špatně soudržné a lokálně oprýskávají.

INVENTARIZAČNÍ LIST HODNOTNÉHO PRVKU, DETAILU		BUDOVA PF UHK HRADEC KRÁLOVÉ č.p. 301
PRVEK: prkenná podlaha	OZNAČENÍ: PPR	<b>NÁHLED (více viz příložený dat. nosič):</b>    
UMÍSTĚNÍ: místnosti		
PŮVODNOST: nejspíše původní, překryv linoleum nebo koberec;		
<b>POPIS PRVKU:</b> tento typ podlah v místnostech (mimo betonu a výlisků); podlahy překryty linoleem nebo položeným - nalepeným zátěžovým kobercem z nedávné doby, předpoklad: některé podlahy v místnostech vlýskové překryté (předpoklad 12071...), zbylá část - běžné podlahy prkenné – podlažní prkna na podlažnicích; na stávajících podlahách lino pásové nebo novější ve čtvercích; podlahy byly předepsány z hoblovaných, zdravých prvotřídních spárovaných smrkových prken, 4 cm silných, na podlažnicích, též podlahy z nehoblovaných prken 2. třídy kvality 3,3 cm silné; nebo prkna 2,6 cm silná (Rozpočet výloh - technická a cenová specifikace, 1896 - 15, SOKA HK inv. č. 35)		
DETAILY: podlaha: přírodní dřevo (překryto);		
ROZMĚRY: dle prostor	DATE: 1897, 1923	
<b>NÁVRH NA ZACHOVÁNÍ:</b> doporučuji po prozkoumání stavu vhodně ošetřit, v optimálním případě zachovat ve stávajícím stavu;		

Klasická podlaha, skládaná ze smrkových prken.

Řemeslná oprava

INVENTARIZAČNÍ LIST HODNOTNÉHO PRVKU, DETAILU		BUDOVA PF UHK HRADEC KRÁLOVÉ č.p. 301
PRVEK: vlýsky – etapa 1923	OZNAČENÍ: PV2	<b>NÁHLED (více viz příložený dat. nosič):</b>     
UMÍSTĚNÍ: 11170;		
PŮVODNOST: nejspíše původní;		
<b>POPIS PRVKU:</b> místnosti s vlýskovými podlahami v novější části budovy pouze vzácně (obtížné přesné určení, jednoznačné pouze odkryté vlýskové podlahy, většina podlah překryta linoleem nebo položeným - nalepeným zátěžovým kobercem z nedávné doby, předpoklad: některé podlahy v místnostech vlýskové překryté (předpoklad 12071, 12100, 13090..), zbylá část - běžné podlahy prkenné – podlažní prkna na podlažnicích); podlaha 11170 vznikla minimálně jistou dobu před vestavbou ocelové mezipatrové sestavy – tato je nešetrně založena do podlahy; vlýsková podlaha s rámovými vlýsky, dubová drážková prkénka kladena na hrubou podlahu, povrch napuštěn voskem a vyleštěn; 1922 se navrhovalo nahradit sešlou betonovou dlažbu bukovými frýzkami v pěti místnostech 1. patra staré budovy – nerealiz. /viz SHP 2012, 5.4.4./		
DETAILY: přírodní dřevo;		
ROZMĚRY: 40 x 4 cm	DATE: 1923 ?	
<b>NÁVRH NA ZACHOVÁNÍ:</b> doporučuji po vhodném ošetření zachovat ve stávajícím stavu i umístění, případně použít jako inspiraci při obnově dalších podlah;		

Parkety bukové, pero – drážka, skládané na „stromček“.

Řemeslná oprava

INVENTARIZAČNÍ LIST HODNOTNÉHO PRVKU, DETAILU		BUDOVA PF UHK HRADEC KRÁLOVÉ č.p. 301
PRVEK: zábradlí k tělocvičně	OZNAČENÍ: Z4	<b>NÁHLED (více viz příložený dat. nosič):</b>     
UMÍSTĚNÍ: 11240	- 1x ;	
PŮVODNOST: celá konstrukce;		
<b>POPIS PRVKU:</b> kombinovaná konstrukce kovářská a zámečnická; do betonové obezdívky krátkého schodiště zaušřena konstrukce čtyř stojkových tyčí kruhového průřezu, na horní straně s kovaným pásem madla čtvercového průřezu, na konci zúženého s prostou páskovou volutou; mezi stojky vloženy dvojice mezilehlých dílů obdobného tvaru; madlo dvakrát zalomeno, stojkové tyče vzájemně spojené dvojicí protilehlých pásků; konstrukce natřena v brvě slonové kosti;		
DETAILY: konstrukce kovářská, železo;		
ROZMĚRY: 180 x 90 x 5 cm	DATE: 1923	
NÁVRH NA ZACHOVÁNÍ: doporučuji zachovat, po průzkumu upravit do původního stavu barevnosti;		

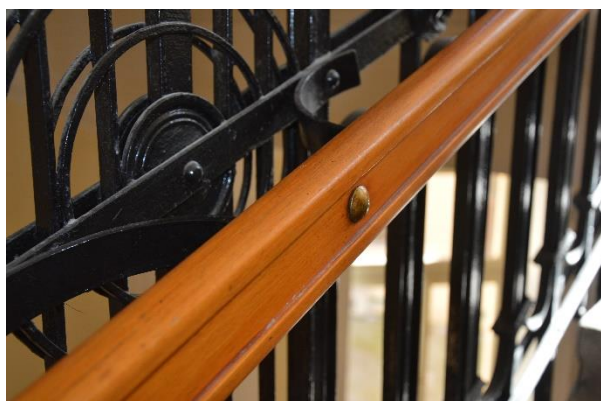


Ocel, povrchově kovářsky upravená, později bílý nátěr.

Řemeslná oprava




**INVENTARIZAČNÍ LIST HODNOTNÉHO PRVKU, DETAILU**
**BUDOVA PF UHK HRADEC KRÁLOVÉ č.p. 301**

<b>PRVEK:</b> madla zábradlí hlavní sch.	<b>OZNAČENÍ:</b> ZM1
<b>UMÍSTĚNÍ:</b> 12001	- 8x ;
<b>PŮVODNOST:</b> celá konstrukce;	
<b>POPIS PRVKU:</b> kombinovaná konstrukce kovářská a truhlářská – na původních páskových železných konzolách obdélného průřezu přinýtovaných z vnitřní strany do konstrukční sestavy zábradlí připojena dřevěná lakovaná madla; vlastní madlo svisle obdélního profilu, horní strana s výrazně zaoblanými hranami, po bocích mělké pravouhlé vybrání pro pohodlné připojení ke konstrukci zábradlí; vlastní konstrukce zábradlí v horní části ukončena kovaným páskem, jenž nese dekorční vlys s vegetativním motivem;	
<b>DETAILY:</b> konstrukce pomocná kovářská montovaná, lakované dřevo;	
<b>ROZMĚRY:</b> 550 x 7 x 4 cm	<b>DATE:</b> 1897
<b>NÁVRH NA ZACHOVÁNÍ:</b> doporučuji zachovat, případě potřeby odborně doplnit a opravit, po průzkumu upravit do původního stavu;	

**NÁHLED (více viz příložený dat. nosič):**


Bukové dřevo, transparentní lak – profilace byla v minulosti pravděpodobně výrazně upravena obroušením

<b>INVENTARIZAČNÍ LIST HODNOTNÉHO PRVKU, DETAILU</b>	<b>BUDOVA PF UHK HRADEC KRÁLOVÉ č.p. 301</b>
--	--

<table border="1" style="width: 100%; border-collapse: collapse;"> <tr> <td style="width: 50%; padding: 2px;"><b>PRVEK:</b> madla zábradlí vedlejší sch.</td> <td style="width: 50%; padding: 2px;"><b>OZNAČENÍ:</b> ZM2</td> </tr> <tr> <td style="padding: 2px;"><b>UMÍSTĚNÍ:</b> 13001</td> <td style="padding: 2px; text-align: right;">- 5 + 1x ;</td> </tr> <tr> <td colspan="2" style="padding: 2px;"><b>PŮVODNOST:</b> celá konstrukce;</td> </tr> <tr> <td colspan="2" style="padding: 2px;"> <b>POPIS PRVKU:</b> kombinovaná konstrukce kovářská a truhlářská;  vlastní konstrukce zábradlí v horní části ukončena kovaným nosným páskem madla, jenž nese jeho vlastní dřevěnou část;  vlastní dřevěná lakovaná madla svisle obdélního profilu, horní strana s výrazně zaoblenými hranami, po bocích mělké pravouhlé vybrání pro pohodlné připojení ke konstrukci zábradlí; </td> </tr> <tr> <td colspan="2" style="padding: 2px;"><b>DETAILY:</b> lakované dřevo;</td> </tr> <tr> <td style="padding: 2px;"><b>ROZMĚRY:</b> 350 x 7 x 4,5 cm</td> <td style="padding: 2px;"><b>DATE:</b> 1923</td> </tr> <tr> <td colspan="2" style="padding: 2px;"> <b>NÁVRH NA ZACHOVÁNÍ:</b> doporučuji zachovat, případě potřeby odborně doplnit a opravit, po průzkumu upravit do původního stavu; </td> </tr> </table>	<b>PRVEK:</b> madla zábradlí vedlejší sch.	<b>OZNAČENÍ:</b> ZM2	<b>UMÍSTĚNÍ:</b> 13001	- 5 + 1x ;	<b>PŮVODNOST:</b> celá konstrukce;		<b>POPIS PRVKU:</b> kombinovaná konstrukce kovářská a truhlářská; vlastní konstrukce zábradlí v horní části ukončena kovaným nosným páskem madla, jenž nese jeho vlastní dřevěnou část; vlastní dřevěná lakovaná madla svisle obdélního profilu, horní strana s výrazně zaoblenými hranami, po bocích mělké pravouhlé vybrání pro pohodlné připojení ke konstrukci zábradlí;		<b>DETAILY:</b> lakované dřevo;		<b>ROZMĚRY:</b> 350 x 7 x 4,5 cm	<b>DATE:</b> 1923	<b>NÁVRH NA ZACHOVÁNÍ:</b> doporučuji zachovat, případě potřeby odborně doplnit a opravit, po průzkumu upravit do původního stavu;		<b>NÁHLED (více viz příložený dat. nosič):</b>  <div style="display: flex; justify-content: space-around;">   </div> 
<b>PRVEK:</b> madla zábradlí vedlejší sch.	<b>OZNAČENÍ:</b> ZM2														
<b>UMÍSTĚNÍ:</b> 13001	- 5 + 1x ;														
<b>PŮVODNOST:</b> celá konstrukce;															
<b>POPIS PRVKU:</b> kombinovaná konstrukce kovářská a truhlářská; vlastní konstrukce zábradlí v horní části ukončena kovaným nosným páskem madla, jenž nese jeho vlastní dřevěnou část; vlastní dřevěná lakovaná madla svisle obdélního profilu, horní strana s výrazně zaoblenými hranami, po bocích mělké pravouhlé vybrání pro pohodlné připojení ke konstrukci zábradlí;															
<b>DETAILY:</b> lakované dřevo;															
<b>ROZMĚRY:</b> 350 x 7 x 4,5 cm	<b>DATE:</b> 1923														
<b>NÁVRH NA ZACHOVÁNÍ:</b> doporučuji zachovat, případě potřeby odborně doplnit a opravit, po průzkumu upravit do původního stavu;															




Bukové dřevo, transparentní lak. Nejstarší - pravděpodobně původní profilace zábradlí je třeba opravit bez použití výrazného broušení, aby nedošlo ke ztrátě původní profilace, jako u zábradlí hlavního schodiště.

INVENTARIZAČNÍ LIST HODNOTNÉHO PRVKU, DETAILU		BUDOVA PF UHK HRADEC KRÁLOVÉ č.p. 301	
<b>PRVEK:</b> madla vedlejší hlavní sch.		<b>OZNAČENÍ:</b> ZMV1	
<b>UMÍSTĚNÍ:</b> 12001		- 4x ;	
<b>PŮVODNOST:</b> celá konstrukce;			
<b>POPIS PRVKU:</b> kombinovaná konstrukce kovářská a truhlářská – na původních třech terčových železných konzolách s motivem růže upevněných přímo do zdi připojena dřevěná lakovaná madla; vlastní madlo svisle obdélního profilu, horní strana s výrazně zaoblanými hranami, po bocích mělké pravouhlé vybrání pro pohodlné připojení ke konstrukci zábradlí nýtem;			
<b>DETAILY:</b> konstrukce pomocná, kovářská, lakované dřevo;			
<b>ROZMĚRY:</b> 500 x 7 x 4,5 cm		<b>DATE:</b> 1897	
<b>NÁVRH NA ZACHOVÁNÍ:</b> doporučuji zachovat, případě potřeby odborně doplnit a opravit, po průzkumu upravit do původního stavu;			

NÁHLED (více viz příložený dat. nosič):









Bukové dřevo, transparentní lak – profilace byla v minulosti pravděpodobně výrazně upravena obroušením

INVENTARIZAČNÍ LIST HODNOTNÉHO PRVKU, DETAILU		BUDOVA PF UHK HRADEC KRÁLOVÉ č.p. 301
<b>PRVEK:</b> madla vedlejš hlavní sch.		<b>NÁHLED (více viz příložený dat. nosič):</b>  
<b>UMÍSTĚNÍ:</b> 12001	<b>OZNAČENÍ:</b> ZMV2 - 2x ;	
<b>PŮVODNOST:</b> nepůvodní;		
<b>POPIS PRVKU:</b> kombinovaná konstrukce, po obou stranách prvního ramene schodiště z přízemí na první podestu obdobně konstruovaná madla z pozdější doby – madla prostého čtvercového profilu, zaoblené hrany, 2 úchyty prosté tyčové /obr. 2/;		
<b>DETAILY:</b> konstrukce pomocná, kov, lakované dřevo;		
<b>ROZMĚRY:</b> 400 x 5,5 x 5,5 cm		
<b>DATE:</b> 1970 kol.		
<b>NÁVRH NA ZACHOVÁNÍ:</b> doporučuji zachovat, případě zvážit nahrazení odpovídající tvarům bočního zábradlí u vyšších ramen;		

Dubové dřevo, transparentní lak - nepůvodní

INVENTARIZAČNÍ LIST HODNOTNÉHO PRVKU, DETAILU		BUDOVA PF UHK HRADEC KRÁLOVÉ č.p. 301
<b>PRVEK:</b> madla zábradlí vedlejší sch.		<b>NÁHLED (více viz příložený dat. nosič):</b>     
<b>OZNAČENÍ:</b> ZMV3		
<b>UMÍSTĚNÍ:</b> 13001, 11005, - 4 + 1x ; 1x		
<b>PŮVODNOST:</b> nepůvodní;		
<b>POPIS PRVKU:</b> železná konstrukce – na pěti čtvertloukových prostých železných konzolách ohýbaných tyčí s kruhovou profilací upevněných přímo do zdi připojena železná madla s černým nátěrem; vlastní madlo prostého čtvercového profilu, mírně zaoblené hrany, konce upraveny do vertikály; v případě 11005 jedno madlo v koutu svařené podle úhlu prostory, obdélné profilace, konzoly stejné /obr. 1/;		
<b>DETAILY:</b> ocel, železo;		
<b>ROZMĚRY:</b> 97 x 260; 5 x 2 cm; vedl. 4 x 4cm		<b>DATE:</b> 1964 po ?
<b>NÁVRH NA ZACHOVÁNÍ:</b> doporučuji ponechat nebo zvážit nahrazení dřevěným madlem odvozeným od profilace původních dřevěných včetně povrchové úpravy;		

Železo, černě natřené - nepůvodní

## KAMENNÉ PRVKY

Na základě vizuelního průzkumu prostoru byl proveden orientační předrestaurátorský průzkum hodnotových prvků - kamenných schodnic, okrajů schodnic, cementových dlažeb, půdních cihelných dlažeb, šamotových dlažeb a parapetů.

### Popis a nálezová zpráva - kamenné prvky S1, S2, S3, S1o, OP a schodiště

INVENTARIZAČNÍ LIST HODNOTNÉHO PRVKU, DETAILU		BUDOVA PF UHK HRADEC KRÁLOVÉ č.p. 301
PRVEK: schodnice	OZNAČENÍ: S1	<b>NÁHLED (více viz příložený dat. nosič):</b>  
UMÍSTĚNÍ: 10000, 11006;		
PŮVODNOST: původní;		
POPIS PRVKU: vlastní schodiště je tvořeno 18 žulovými stupni s profilovanou schodnicí s jednoduchou profilací, do patra z mezipatra vede po každé straně 17 schodů, podepřených po stranách skrytými traverzami;		
DETAILY: tvrdá žula, ruční opracování;		
ROZMĚRY: 38 x 13 x 520 cm	DATE: 1897	
NÁVRH NA ZACHOVÁNÍ: doporučuji zachovat ve stávajícím stavu i umístění, pouze odborně očistit;		



Boční strana schodnic opatřená nátěrem stejným, jako zábradlí, detail

## INVENTARIZAČNÍ LIST HODNOTNÉHO PRVKU, DETAILU

BUDOVA PF UHK HRADEC KRÁLOVÉ č.p. 301

PRVEK: schodnice	OZNAČENÍ: S2
UMÍSTĚNÍ: 11007;	
PŮVODNOST: původní;	
<b>POPIS PRVKU:</b> vlastní schodiště je tvořeno rameny o 16 žulových stupních s profilovanou schodnicí s jednoduchou profilací odpovídající starší předloze, <i>do patra z mezipatra vede po každé straně 17 schodů</i> , podepřených po stranách skrytými traverzami; nálepy lina s přední lištou	
<b>DETAILY:</b> tvrdá žula - ruční opracování, nepůvodní linoleum;	
ROZMĚRY: 31 x 15 x 150 cm	DATE: 1923
<b>NÁVRH NA ZACHOVÁNÍ:</b> doporučuji zachovat ve stávajícím stavu i umístění, odborně odstranit nalepené lino a očistit;	

NÁHLED (více viz příložený dat. nosič):



## INVENTARIZAČNÍ LIST HODNOTNÉHO PRVKU, DETAILU

BUDOVA PF UHK HRADEC KRÁLOVÉ č.p. 301

PRVEK: schodnice	OZNAČENÍ: S3
UMÍSTĚNÍ: 11220;	
PŮVODNOST: původní;	
<b>POPIS PRVKU:</b> vlastní schodiště je tvořeno jedním ramenem o 6 žulových stupních s obvykle profilovanou schodnicí s jednoduchou profilací, schodiště vyrovnává rozdíl nepodsklepené části budovy s tělocvičnou a podsklepené; sestava podezděná; na boční zdi krátké ocelové madlo zábradlí kotvené přímo na dvou prostých konzolách do zdi;	
<b>DETAILY:</b> tvrdá žula - ruční opracování; novodobý keramický obklad boků zdí, barevný nátěr upozorňujících pruhů;	
ROZMĚRY: 25 x 40 x 110 cm	DATE: 1897
<b>NÁVRH NA ZACHOVÁNÍ:</b> doporučuji zachovat ve stávajícím stavu i umístění, odborně odstranit nalepené lino a očistit;	

NÁHLED (více viz příložený dat. nosič):



INVENTARIZAČNÍ LIST HODNOTNÉHO PRVKU, DETAILU		BUDOVA PF UHK HRADEC KRÁLOVÉ č.p. 301
PRVEK: kamenné okraje schodnic	OZNAČENÍ: S1o	<b>NÁHLED (více viz příložený dat. nosič):</b>     
UMÍSTĚNÍ: 11006;		
PŮVODNOST: původní;		
<b>POPIS PRVKU:</b> kamenná jednoduchá kvadratická bočnice, po obou stranách přisedající ke schodnicím, na dolním konci volutovitě ukončená, na horním konci předsazená voluta vodorovně vycházející spod pilíře – vlastní bočnice spod něj vychází;		
DETAILY: tvrdá žula, ruční opracování;		
ROZMĚRY: 23 x 30 cm	DATE: 1897	
<b>NÁVRH NA ZACHOVÁNÍ:</b> prvky doporučuji zachovat ve stávajícím stavu i umístění, pouze odborně očistit;		



### Schodiště do atria a sklepa, umístění 10110

Schodiště do atria a sklepa je kombinované - rovné a točité , stupně v jsou vetknuté po obou stranách do zdí. Podesta s výstupem do atria je pokrytá cementovou dlažbou .

Schodnice mají jednoduchou profilaci , schodišťové zdi jsou zakončené kamennou hlavou na kterou navazuje po obvodu schodišťového prostoru pohledový kamenný prvek horizontálně rozděující přízemí a suterén.

Do kamenných hlav zdí je osazeno litinové zábradlí. Pozdější dostavbou došlo k stavební úpravě a ke změně původního tvaru schodišťového prostoru dozděním.



**INVENTARIZAČNÍ LIST HODNOTNÉHO PRVKU, DETAILU****BUDOVA PF UHK HRADEC KRÁLOVÉ č.p. 301**

<b>PRVEK:</b> okna - parapety	<b>OZNAČENÍ:</b> OP
<b>UMÍSTĚNÍ:</b> okna chodeb	
<b>PŮVODNOST:</b> celá konstrukce	
<b>POPIS PRVKU:</b> desky parapetů chodbových oken do nádvoří včetně tělocvičny 11230 a vstupu na půdu 13203; leštěné teraco cementové v převládajícím tmavě šedém odstínu; jednoduché desky zcela pravoúhlé, pouze v případě dvojic schodišťových oken /bočních/ segmentová čela s jednoduchou profilací na přední straně /160 x 60 x 6 cm/; v některých oknech chybí – např. dvou dvojic oken po odstranění přístavků v 11005, dále jedno v 11040 /jedno okno naproti vstupu do 11060/;	
<b>DETAILY:</b> teraco desky v tmavě šedém odstínu, některé profilované;	
<b>ROZMĚRY:</b> v. 5 cm	<b>DATE:</b> 1897, 1923 ?
<b>NÁVRH NA ZACHOVÁNÍ:</b> doporučuji zachovat původní prvky v co nejvyšší míře původnosti, zvážit doplnění chybějících vhodným prvkem;	

**NÁHLED (více viz příložený dat. nosič):**

## Návrh na opravu kamenných prvků

Hodnotné prvky a doporučený postup prací:

Kamenné schodiště a podesty

Kamenné okraje a boky schodnic

Parapety z umělého kamene

Způsob opravy kamenných prvků by měl respektovat původní řemeslné zpracování hmoty i povrchu. Bude provedeno očištění kamenného materiálu neinvazními metodami, to znamená bez kamenického opracování povrchu.

Způsob čištění bude upřesněn na základě provedených zkoušek (vodou s detergentem, lokální obklady - naměkčení uhlíčitánem amonným, nebo lokálním mikrotryskáním). Vrstvy linolea a lepidel budou odstraněny šetrně, mechanicky pomocí špachtlí, mikrodlátek, kartáčů ap.

Boční plochy schodnic, do kterých je instalováno litinové zábradlí jsou opatřeny vrstvou černého nátěru, některé schodišťové stupně jsou natřené žlutou barvou.

Tyto typy nátěrů budou odstraněny chemicky, vhodnými rozpouštědly.

Tmavě depozity kamenných okrajů schodnic budou očištěny, nebo alespoň bude zmírněn stupeň jejich znečištění.

Povrch kamenických výrobků je ručně opracován a tento rukopis je dokladem původní řemeslné dovednosti a jako takový je předmětem ochrany.

Lokální opravy defektů budou provedeny minerálními tmely odpovídající struktuře a barevnosti kamene.

Schodiště do sklepa, umístění 1110 : odstraněny budou bílé nátěry z vodorovných kamenných prvků, které se původně uplatňovaly jako konstrukční, ale pohledové prvky.

Zpevnění ani hydrofobizace interiérových prvků nebude prováděna.

Původní parapety u oken v chodbách jsou z umělého kamene, jejich tvar je z přední strany konkávně vykrojený. Stav je dobrý.

Schodišťové stupně S3 budou v rámci rekonstrukce objektu vybourány a uloženy na palety pro další využití.

**Navrhovaná metodika:**

vstupní průzkum, fotodokumentace

odběr vzorků k analýzám (identifikace nátěru na kameni, zkoušky čištění,

nábrus a analýza vzorku horniny)

čištění povrchu dle výsledků zkoušek

(chemicky, mechanicky, mikrotryskání, mikrodlátka)

celková revize chybějících částí, defektů a jejich doplnění

grafická dokumentace a restaurátorská zpráva

## **STĚNY A ŠTUKY**

Na základě vizuálního průzkumu prostoru byl proveden orientační vstupní restaurátorský průzkum na stěnách , stropu a dekorativních štukatérských prvcích v místech hlavní schodišťové haly ve 3. nadzemním podlaží.

Byly provedeny stratigrafické sondy ke zjištění původních omítkových vrstev předpokládané malířské výzdoby vstupního schodišťového prostoru a chodeb. Stratigrafické sondy měly za cíl zjistit případný výskyt původních barevných vrstev, nebo přítomnost malířské výzdoby.

### **Provedení průzkumu na stěnách, stropech a dekorativních štukatérských prvcích:**

Sondážní průzkum byl proveden mechanickou metodou, restaurátorskými skalpely a kladívky tak, že zachycuje stratigrafii nejranějších vrstev. Sondy byly provedeny v místech předpokládané malířské či barevné úpravy povrchu a to na středových plochách bočních stěn schodiště, sloupech, na okenních ostěních, dekorativních vázách a jejich podstavcích.

Vstupním průzkumem nebyla zjištěna přítomnost dekorování.

Vzhledem k tomu , že provedný průzkum je pouze lokální a vizuální, není vyloučené, že podrobný restaurátorský průzkum odhalí nové skutečnosti v nejstarší stratigrafické vrstvě.

### **Popis základní stratigrafie sond**

Sondy provedené na sloupech, podstavcích váz, na vázách a na plochách stěn prokázaly přítomnost několika barevných nátěrů ve starších vrstvách.

Nad primární povrchovou úpravou vrstvy stěn bílým vápenným nátěrem pokračují nátěry tónované do růžové barvy, okrových tonů a pokračuje několik hlinkových nátěrů až do současné bíle povrchové monochromní úpravy.

Nad primární bílou vápennou povrchovou úpravou štukové vrstvy sloupů, podstavců a váz a jejich pokračují nátěry tónované do odstínů holubí šedi a pokračuje několik hlinkových nátěrů až do současné bíle povrchové monochromní úpravy.

V patkách podstavců a sloupů se našla černá barva s přesným okrajem.

Provedené sondy prokázaly v nejstarší stratigrafické vrstvě monochromní výmalbu a to ve střídání šedé na sloupech a růžové na plochách stěn.

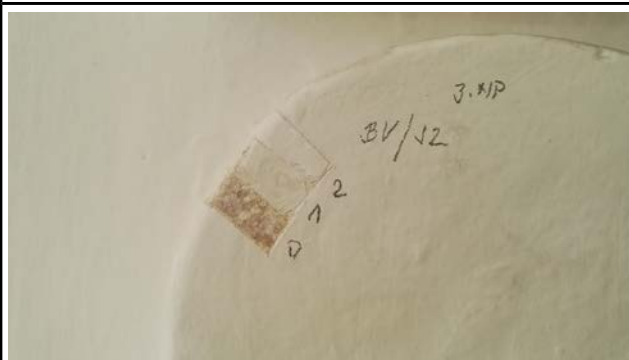
**PRVEK:** ŠTUKOVÁ VÝZDOBA SCHODIŠŤOVÉ HALY, **OZNAČENÍ:** BV



CELKOVÝ POHLED



BV/S1

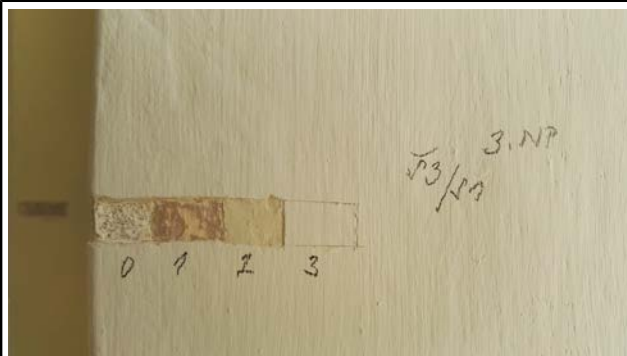


BV/S21

**PRVEK:** ŠTUKOVÁ VÝZDOBA SCHODIŠŤOVÉ HALY, **OZNAČENÍ:** Š3



CELKOVÝ POHLED

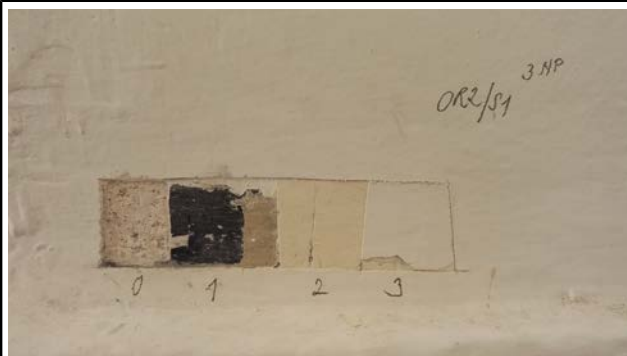


Š3/S1

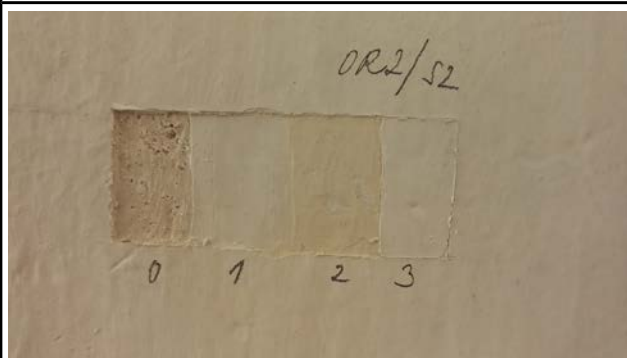
**PRVEK: ŠTUKOVÁ VÝZDOBA SCHODIŠŤOVÉ HALY, OZNAČENÍ: OR2**



CELKOVÝ POHLED



OR2/S1



OR2/S2

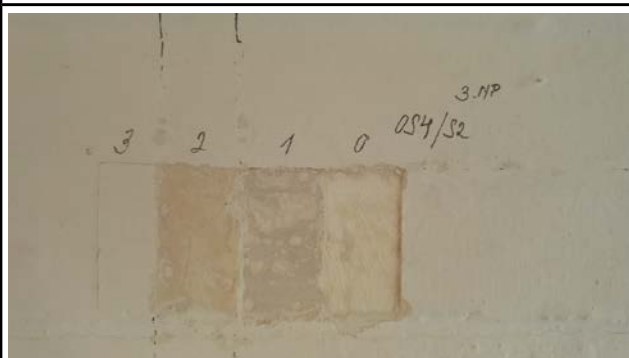
**PRVEK: ŠTUKOVÁ VÝZDOBA SCHODIŠŤOVÉ HALY, OZNAČENÍ: OS4**



CELKOVÝ POHLED



OS4/S1



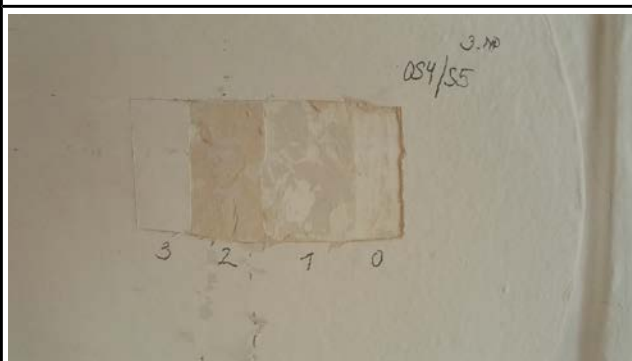
OS4/S2



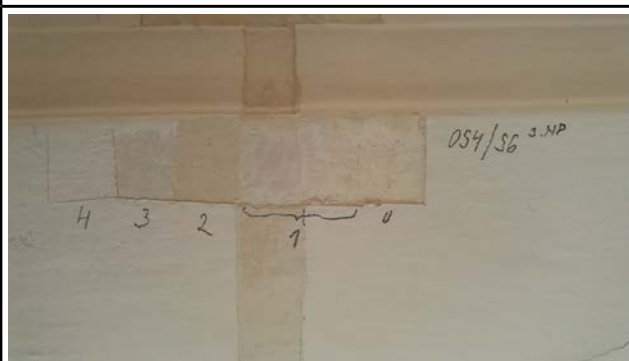
OS4/S3



OS4/S4



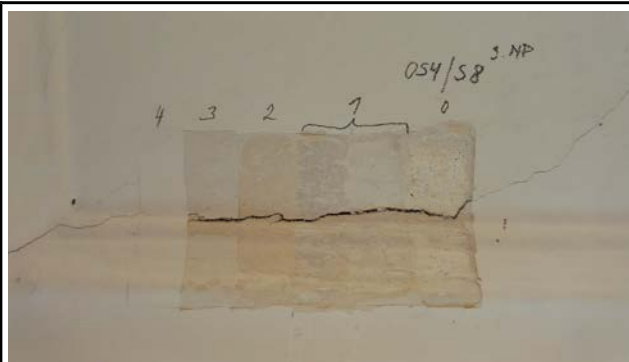
OS4/S5



OS4/S6

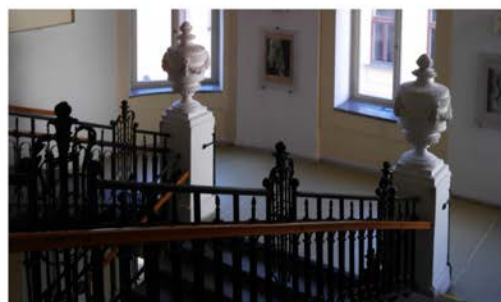


OS4/S7



OS4/S8

<b>PRVEK:</b> plastika vázy	<b>OZNAČENÍ:</b> V
<b>UMÍSTĚNÍ:</b> 12001	- 2x;
<b>PŮVODNOST:</b> celá konstrukce;	
<p><b>POPIS PRVKU:</b> originální ozdobná váza neklasické tvárnosti s vazbama na výzdobný program budovy; obsahuje i klasické prvky;  na klasicky profilovanou podstavu navazuje výrazně profilovaný přechod mísového charakteru, pokračuje mírně kónické válcové nízké tělo, profilovaný závěr s kytkou;  na těle vertikálně kanelovaný páskový vlys c vystouplými čtverci, do nichž upevněné kruhy provlečené klasickými festony;</p>	
<p><b>DETAILY:</b> patrně výdusek, cement ová plastika, osazeno K. Doškářem v dubnu 1897 /viz SHP 2012/, stávající nátěr totožný s výmalbou interiéru;</p>	
<b>ROZMĚRY:</b> 110 x 60 x 60 cm	<b>DATE:</b> 1897
<p><b>NÁVRH NA ZACHOVÁNÍ:</b> doporučuji zachovat ve stávajícím stavu, po průzkumu upravit do původní barevnosti;</p>	

**NÁHLED (více viz příložený dat. nosič):**

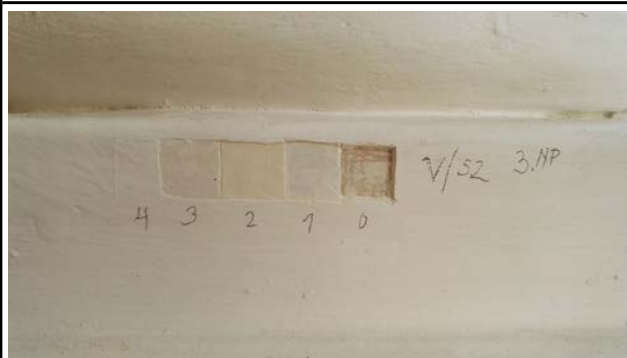
**PRVEK: ŠTUKOVÁ VÝZDOBA SCHODIŠŤOVÉ HALY, OZNAČENÍ: V**



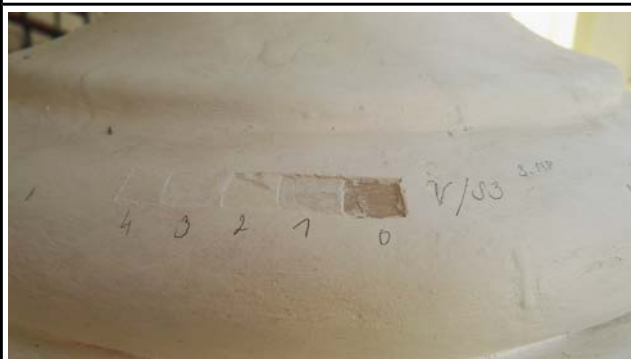
CELKOVÝ POHLED



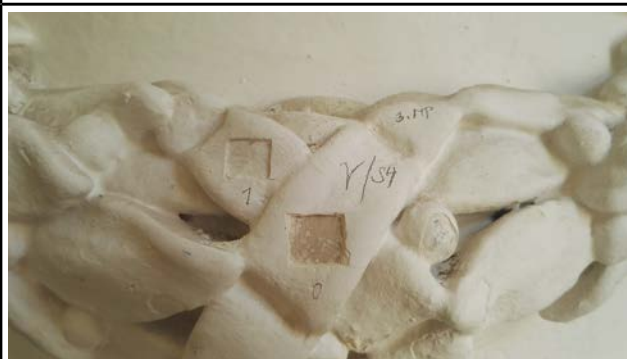
V/S1



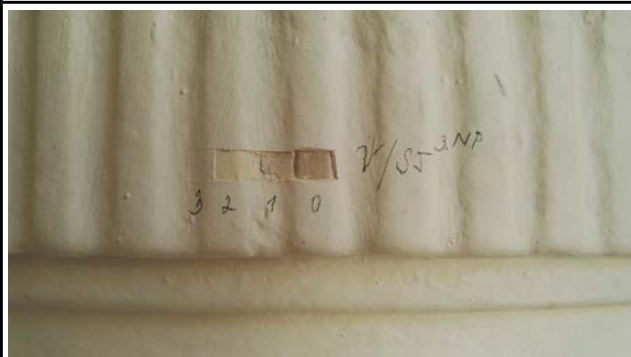
V/S2



V/S3



V/S4



V/S5

**PRVEK: ŠTUKOVÁ VÝZDOBA SCHODIŠŤOVÉ HALY, OZNAČENÍ: V**



CELKOVÝ POHLED



V/S6



V/S7

**PRVEK: ŠTUKOVÁ VÝZDOBA SCHODIŠŤOVÉ HALY**

Druhotné úpravy stěn a pilastrů olejovým nátěrem



Povrchové úpravy olejovou barvou se nacházejí v chodbách, na stěnách a pilastrech .  
Olejové nátěry budou odstraněny i s novodobými omítkovými podkladními vrstvami, vzhled stěn a pilastrů bude obnoven a reprofilován do původního tvarosloví.

### **Výsledek průzkumu a závěrečné doporučení**

Na základě dostupných informací a zjištění orientačním restaurátorským průzkumem je zřejmé,

že v nejstarší stratigrafické vrstvě se nachází bílá vápenná podmalba, na kterou navazuje v plochách stěn monochromní růžová výmalba. A na plochách sloupů, podstavců a váz výmalba v tónu holubí šedi.

Na základě provedeného orientačního průzkumu lze doporučit případné sejmutí druhotných vrstev a provést rekonstrukci původní barevnosti vzhledu interiéru způsobem, který bude respektovat původní barevnost historických secesních omítek a řemeslnou odbornost provedení techniky dobových povrchových nátěrů.

Nelze vyloučit, že detailním restaurátorským průzkumem budou zjištěny nové skutečnosti.

### **Navrhovaná metodika:**

postupný mechanický odkryv přemalby na nejstarší stratigrafickou vrstvu

vstupní průzkum

odběr vzorků k mikrochemickým analýzám

( vodorozpustné soli v omítkách, identifikace mikrobiologických organismů, analýza pojiv ,  
analýza stratigrafie -nábrusy, granulometrie omítek)

vyhodnocení vstupního průzkumu a stanovení dalšího postupu prací

### **KOVOVÉ PRVKY:**

Na základě vizuelního průzkumu prostoru byl proveden orientační vstupní restaurátorský průzkum kovových hodnotových prvků vnitřního a vnějšího zábradlí, kovových mřížek a dalších ocelových prvků.

Byly provedeny stratigrafické sondy ke zjištění původních barevných vrstev

v předpokládané originální barevnosti. Stratigrafické sondy měly za cíl zjistit případný výskyt původních barevných vrstev kovových prvků.

### **Popis a nálezová zpráva :**

Na schodištích v objektu se uplatňuje stejný typ litinového zábradlí, jedná se o kombinovanou konstrukci kovářskou a zámečnickou.

Sondážní průzkum byl proveden mechanickou a chemickou metodou, restaurátorskými sklapely a naměkčením nátěrů tak, že zachycuje stratigrafii nejranější vrstvy.

Sondy byly provedeny v místech předpokládané různorodosti barevné úpravy povrchu v místech :

sestava zábradlí hlavní Z1/ S1, S2, umístění 12001

sestava zábradlí vedlejší Z2/S1, umístění 13001

sestava zábradlí vedlejší Z3/S1, umístění 11005

ochrana rohů menší OR2/S1, umístění 12001

Sestava zábradlí hlavní Z1

## sonda Z1/S1

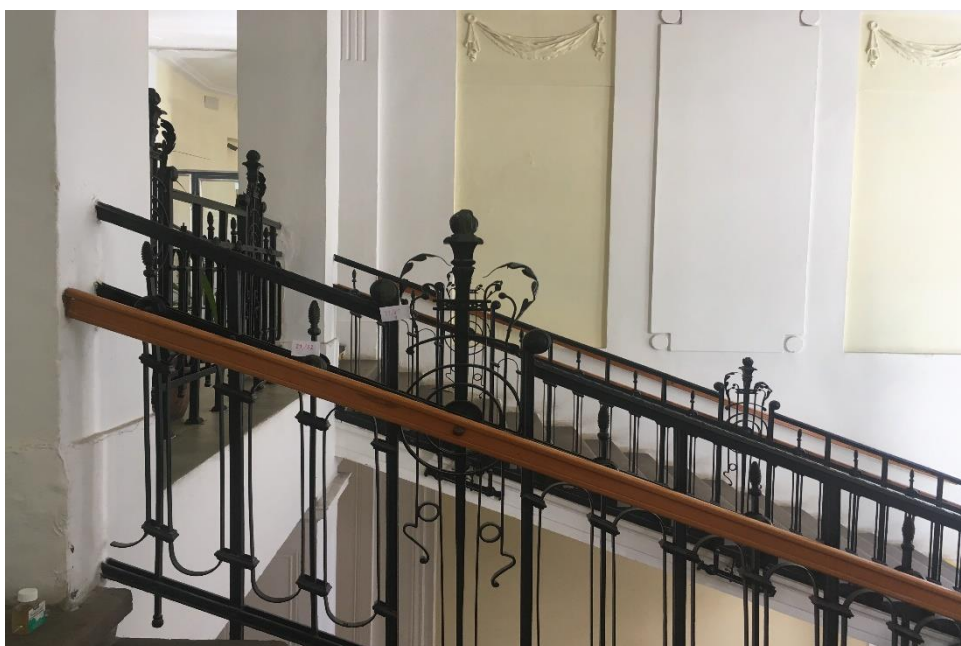
INVENTARIZAČNÍ LIST HODNOTNÉHO PRVKU, DETAILU		BUDOVA PF UHK HRADEC KRÁLOVÉ č.p. 301
PRVEK: sestava zábradlí hlavní	OZNAČENÍ: Z1	<b>NÁHLED (více viz příložený dat. nosič):</b>  
UMÍSTĚNÍ: 12001	- 6 + 1 ks kratší;	
PŮVODNOST: celá konstrukce;		
<b>POPIS PRVKU:</b> kombinovaná konstrukce kovářská a zámečnická s prefabrikáty – tyčemi různých průměrů, nýty a pasířskými prvky; konstrukce nesena sloupkovými díly čtvercového průřezu kotvenými do pásků na kamenných stupních a částečně do trámových nosníků schodnic (každá čtvrtý a pátý sloupek), sloupky spolu se subtilnějšími mezilehlými díly navzájem pospojovány dvojitými tyčovými pásky a nosným madlovým pásem, mezi ně vkládány svislé ovály z tyčových pásků obdélného průřezu - tato soustava ztužena bodovým přepásáním profilovanými objímkami; prodloužené čtvrté a páté sloupky spolu s mezilehlou tyčí nepravidelného profilu zakončenou profilovanou koncovou montáží vytvářejí trojici zdůrazněných dekorací – vloženy další dvě dvojice pásků, na horních koncích procházejících do kovářských a pasířských florálních prvků, pásky kovářsky spojeny páskovými kroužky spolu s dvojicemi dvou radiálních kruhů se středem zdůrazněným plechovým terčem, v horní části prvky přepásány dvěma dvojicemi krátkých lišt s plechovým vlysem v neklasickém provedení; v dolní části dekoru pásky propojeny motivem tří lípových ratolestí; v nýtovaných spojích užito terčů, lité prvky koncových montáží a šišek;		
DETAILY: konstrukce kovářská a montovaná, železo;		
ROZMĚRY: 115 – 160 x 550 x 5 cm	DATE: 1897	
<b>NÁVRH NA ZACHOVÁNÍ:</b> doporučuji zachovat, odborně doplnit a opravit, zjistit a po průzkumu upravit do původního stavu;		

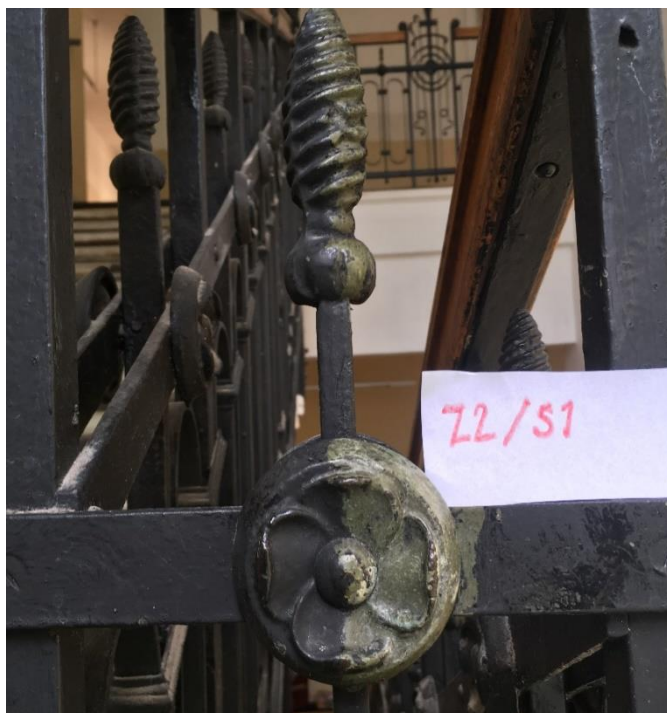




sonda Z1/S2

místo průzkumu 3. NP





sestava zábradlí vedlejší Z2

# INVENTARIZAČNÍ LIST HODNOTNÉHO PRVKU, DETAILU

BUDOVA PF UHK HRADEC KRÁLOVÉ č.p. 301

<b>PRVEK:</b> sestava zábradlí vedlejší	<b>OZNAČENÍ:</b> Z2
<b>UMÍSTĚNÍ:</b> 13001	- 5 + 1x;
<b>PŮVODNOST:</b> celá konstrukce;	
<p><b>POPIS PRVKU:</b> kombinovaná konstrukce kovářská a zámečnická s prefabrikáty – tyčemi různých průměrů, nýty a pasířskými prvky; konstrukce nesena sloupkovými díly čtvercového průřezu kotvenými do kamenných stupňů a částečně do trámových nosníků schodnic (každý třetí a čtvrtý sloupek), sloupky spolu se subtilnějšími mezilehlými díly navzájem pospojovány dvojíty tyčovými pásky a nosným madlovým pásem, mezi ně vkládány svislé ovály z tyčových pásků obdélného průřezu - tato soustava ztužena bodovým přepásáním profilovanými objímkami; prodloužené čtvrté a páté sloupky spolu s mezilehlou tyčí nepravidelného profilu zakončenou profilovanou koncovou montáží vytvářejí trojici zdůrazněných dekorací – vloženy další dvě dvojice pásků, na horních koncích procházejících do kovářských a pasířských florálních prvků, pásky kovářsky spojeny páskovými kroužky spolu s dvojicemi dvou radiálních kruhů se středem zdůrazněným plechovým terčem, v horní části prvky přepásány dvěma dvojicemi krátkých lišt s plechovým vlysem v neklasickém provedení; v dolní části dekoru pásky propojeny motivem dvou lípových ratolestí; v nýtovaných spojích užito terčů, lité prvky koncových montáží a šišek;</p>	
<b>DETAILY:</b> konstrukce kovářská a montovaná, železo;	
<b>ROZMĚRY:</b> 350 x 120 x 8 cm	<b>DATE:</b> 1923
<b>NÁVRH NA ZACHOVÁNÍ:</b> doporučuji zachovat, odborně doplnit a opravit, zjistit a po průzkumu upravit do původního stavu;	

**NÁHLED (více viz příložený dat. nosič):**



sonda Z2/S1

místo průzkumu, podesta 3.NP



## Ochrana rohů menší

### INVENTARIZAČNÍ LIST HODNOTNÉHO PRVKU, DETAILU

BUDOVA PF UHK HRADEC KRÁLOVÉ č.p. 301

<b>PRVEK:</b> ochrana rohů menší	<b>OZNAČENÍ:</b> OR2
<b>UMÍSTĚNÍ:</b> 12001	- 6x;
<b>PŮVODNOST:</b> celá konstrukce;	
<b>POPIS PRVKU:</b> konstrukce ochrany omítaných rohů schodiště je tvaroslovně i konstrukčně příbuzná zábradlí; kombinovaná práce pasířská, kovářská a zámečnická; základ konstrukce tvoří dvojice profilovaných železných pásek s vystoupilými perlovými okraji, připojenými do zdiva po každé straně jednou atáší s terčíky s motivem květu růže, podložených profilovanými štítky s terčovitým rozšířením a zakončením vegetativními motivy listů; pásky přidržují na rozích dvojicí plechových pravoúhlých profilů vlastních ochrany, v horní i spodní části s rozvitými vegetativními motivy; uprostřed složených profilů pásky propojeny florálním motivem tří lípových ratolestí;	
<b>DETAILY:</b> konstrukce mj. montovaná, nýtovaná, železo;	
<b>ROZMĚRY:</b> 120 x 50 x 28 cm	<b>DATE:</b> 1897
<b>NÁVRH NA ZACHOVÁNÍ:</b> doporučuji zachovat ve stávajícím stavu, v případě poruch odborná oprava příp. repase, po průzkumu upravit do původní barevnosti;	

**NÁHLED (více viz příložený dat. nosič):**



sonda OR2/ S1



místo průzkumu 3. NP



sestava zábradlí vedlejší Z3

**INVENTARIZAČNÍ LIST HODNOTNÉHO PRVKU, DETAILU**
**BUDOVA PF UHK HRADEC KRÁLOVÉ č.p. 301**

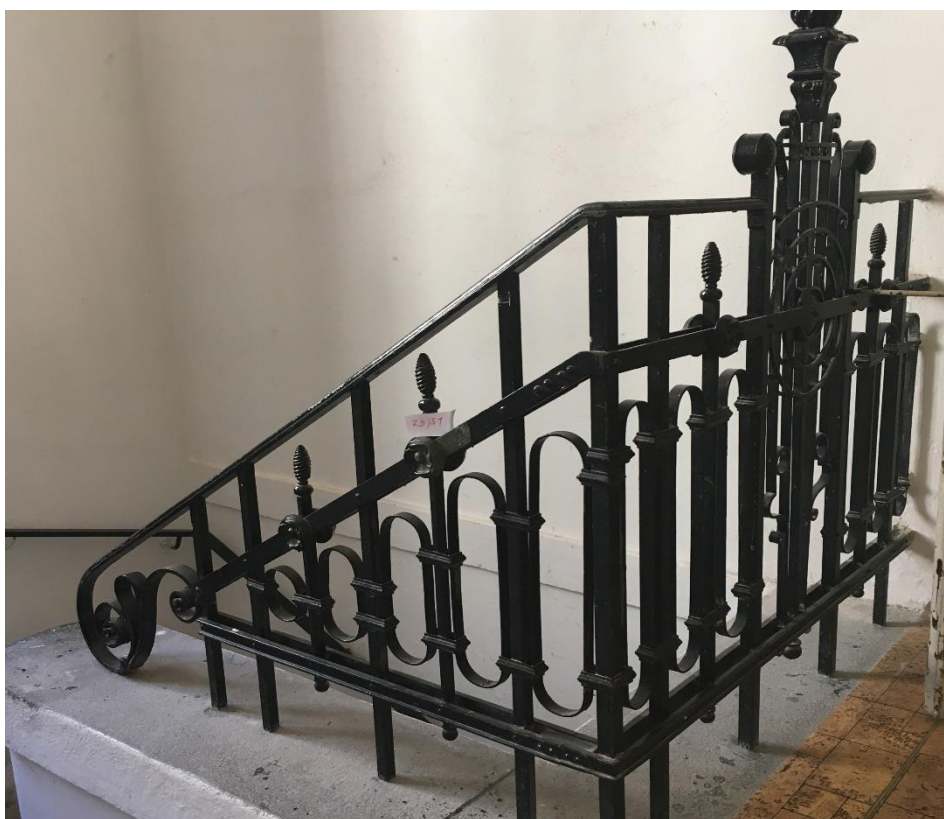
<b>PRVEK:</b> sestava zábradlí vedlejší	<b>OZNAČENÍ:</b> Z3
<b>UMÍSTĚNÍ:</b> 11005	- 2 + 1x;
<b>PŮVODNOST:</b> celá konstrukce;	
<p><b>POPIS PRVKU:</b> kombinovaná konstrukce kovářská a zámečnická s prefabrikáty – tyčemi různých průměrů, nůty a pasířskými prvky; dva panely trojúhelné začínající esovitou volutou a jeden obdélný, pův. symetrická kompozice – v r. 1962 část zábradlí vezděna do přičky; konstrukce nesena sloupkovými díly čtvercového průřezu kotvenými do betonové nadezdívky, sloupky spolu se subtilnějšími mezilehlými díly navzájem pospojovány dvojími tyčovými pásky a nosným madlovým pásem, mezi ně vkládány svislé ovály z tyčových pásků obdélného průřezu - tato soustava ztužena bodovým přepásáním profilovanými objímkami; prodloužené dekorativní sloupky spolu s mezilehlou tyčí nepravidelného profilu zakončenou profilovanou koncovou montáží vytvářejí zdůrazněný dekorační prvek – vloženy další dvě dvojice pásků, na horních koncích procházejících do kovářských a pasířských florálních prvků, pásky kovářsky spojeny páskovými kroužky spolu s dvojicí dvou radiálních kruhů se středem zdůrazněným plechovým terčem, v horní části prvky přepásány dvěma dvojicemi krátkých lišt s plechovým vlysem; v nýtovaných spojích užito terčů, lité prvky koncových montáží a šišek;</p>	
<b>DETAILY:</b> konstrukce kovářská a montovaná, železo;	
<b>ROZMĚRY:</b> 125 x 115 x 136 x 9 cm	<b>DATE:</b> 1923
<p><b>NÁVRH NA ZACHOVÁNÍ:</b> doporučuji zachovat, ideálně odborně restituovat stav před rokem 1962 – odkrýt pravou část zábradlí;</p>	

**NÁHLED (více viz příložený dat. nosič):**


sonda Z3/1



místo průzkumu- přízemí



### Popis základní stratigrafie sond

Provedené sondy ve všech případech prokázaly přítomnost dvou vrstev barevných nátěrů litinových prvků. Původní barevnost zábradlí byla provedena zeleným, pravděpodobně olejovým nátěrem. Ze stávajících zjištění vyplývá, že povrchová úprava zábradlí byla monochromní.

Stávající druhotná barevná vrstva je lesklá, černá a pravděpodobně se jedná o syntetický nátěr.

Originální barevnost je možné odvodit od sestavy zábradlí deponované na půdě objektu ( Z6 , krov , nad 13002). Tuto sestavu lze také použít pro případné doplnění chybějících částí.

Sestava zábradlí hlavní , Z6 , umístění krov nad 130002



**Výsledek průzkumu kovových prvků a doporučení :**

**Sestavy zábradlí Z1, Z2, Z3 a ochrany rohů OR1, OR2:**

Na základě provedeného orientačního průzkumu lze doporučit sejmutí druhotných vrstev a provést rekonstrukci původní barevnosti v rámci uceleného původního vzhledu interieru.

Doplněny, či obnoveny budou chybějící, nebo poškozené zdobné prvky akantových listů.

Druhotné nátěrové vrstvy budou z ocelových a litinových prvků sejmuty na originální zelenou barevnou vrstvu a barevnost bude obnovena původní technikou.

**Schodiště na půdu, SP umístění 13203:**

Ocelové schodiště je v dobrém technickém stavu, po dobu užívání nebylo vystaveno

povětrnostním podmínkám. Je vhodné provést běžnou údržbu spočívající v očištění povrchu od korozivních produktů, stabilizaci povrchu a povrchovou úpravu nátěrem.

#### **Zábradlí k bytu ředitele, Z5 umístění 11070:**

konstrukce ocelového zábradlí je v dobrém technickém stavu.

#### **Kryt větráku perforovaný VM 1 :**

umístění 11132, 11150, 11230, 13050, 13060, 13070, 13100

Provést v rámci detailního průzkumu stratigrafickou analýzu a kontrolu funkčnosti mechanismu.

Sejmutí stávajícího druhotného povrchového bílobéžového nátěru, obnova funkčnosti mechanismu a původní barevnosti.

#### **Navrhovaná metodika:**

vstupní průzkum

odběr vzorků k analýzám (identifikace originálního nátěru, stratigrafie povrchových vrstev, nábrusy)

celková revize chybějících částí a jejich doplnění

postupné sejmutí druhotné nátěrové vrstvy dle výsledků stratigrafického průzkumu

dokumentace stavu

zajištění a stabilizace původní barevné vrstvy

obnova původního povrchu dle výsledku analýz

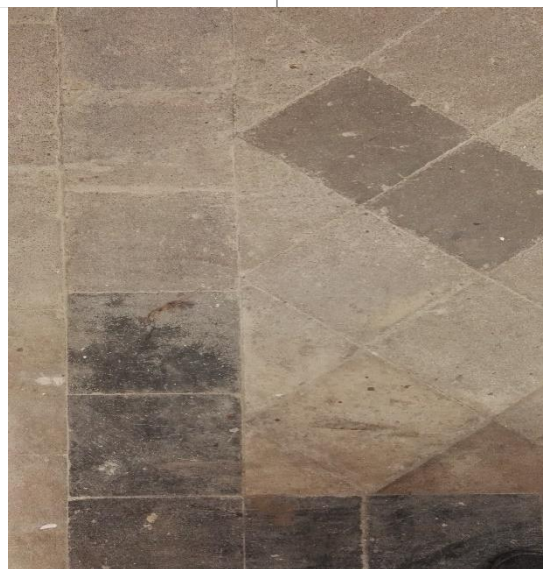
grafická dokumentace a restaurátorská zpráva

## **DLAŽBY**

Na základě vizuelního průzkumu prostoru byl proveden orientační předrestaurátorský průzkum hodnotových prvků – šamotových, půdních a cementových dlažeb.

**Popis a nálezová zpráva - dlažby DL1, DL2 , DL3, DL1š**

INVENTARIZAČNÍ LIST HODNOTNÉHO PRVKU, DETAILU		BUDOVA PF UHK HRADEC KRÁLOVÉ č.p. 301
PRVEK: cementová dlažba	OZNAČENÍ: DL1	<b>NÁHLED (více viz příložený dat. nosič):</b>     
UMÍSTĚNÍ: 11002;		
PŮVODNOST: celá konstrukce;		
<b>POPIS PRVKU:</b> podlaha složená z šikmo kladených čtvercových betonových dlaždic mřížového uspořádání; diagonální pokládka, barvy černá a světlá, okrajové bordury černé plné díly; sestava obložena; dlažba kladena do vápenné malty, spáry cementový potěr; v nejvíc namáhaných místech došlo ke značnému ošlapu;		
<b>DETAILY:</b> beton s hladkým povrchem, barva černá a světlá;		
ROZMĚRY: 22,5 x 22,5 cm	DATE: 1897	
<b>NÁVRH NA ZACHOVÁNÍ:</b> doporučuji zvážit původní dlažbu v případě možnosti zachovat; v případě zjištění dalších celků zvážit možnosti zachování dle jejich stavu;		



Detail cementové dlažby DL1

INVENTARIZAČNÍ LIST HODNOTNÉHO PRVKU, DETAILU		BUDOVA PF UHK HRADEC KRÁLOVÉ č.p. 301	
<b>PRVEK:</b> cementová dlažba - 1923		<b>NÁHLED (více viz příložený dat. nosič):</b>  	
<b>OZNAČENÍ:</b> DL2			
<b>UMÍSTĚNÍ:</b> původní, odkryté - 11007, 11005, 13203, místy 13001, 13002;			
<b>PŮVODNOST:</b> celá konstrukce;			
<b>POPIS PRVKU:</b> podlaha složená z diagonálně kladených čtvercových betonových dlaždic šachovnicového uspořádání; v mladší části budovy se střídají barvy černá a světlá (-bílá), okrajové bordury černé obdélné díly, šachovnice na ni nastupuje světlými půlkami; místy kolem bordury ještě kamenný okraj /obdobně jako u st. fáze/; pojivo cementový potěr; v nejvíc namáhaných místech došlo ke značnému ošlapu – situace proto v nedávné době řešena nálepem linolea v téměř plném rozsahu položení;			
<b>DETAILY:</b> betonové dlaždice s hladkým povrchem, barva černá a světlá;			
<b>ROZMĚRY:</b> 23 x 23 cm, bordura 32 x 19 cm;			
<b>DATE:</b> 1923			
<b>NÁVRH NA ZACHOVÁNÍ:</b> doporučuji zvážit původní dlažbu místy /v „lepších“ místech/ po odkrytí v případě možnosti zachovat; poškozené celky nahradit materiálově vhodně v původní barevnosti;			



Detail - PVC , lepidlo v chodbách

INVENTARIZAČNÍ LIST HODNOTNÉHO PRVKU, DETAILU		BUDOVA PF UHK HRADEC KRÁLOVÉ č.p. 301
PRVEK: půdní dlažba	OZNAČENÍ: DL3	<b>NÁHLED (více viz přiložený dat. nosič):</b>     
UMÍSTĚNÍ: krov – půda, starší část;		
PŮVODNOST: celá konstrukce;		
POPIS PRVKU: podlaha složená z kladených jednobarevných půdovek – nízkých cihel čtvercového formátu, jednobarevná prostá keramická krytina převážně červeně okrové barvy; dlaždice jsou uloženy do řádků;		
DETAILY: keramická dlažba čtvercového formátu;		
ROZMĚRY: 16 x 16 x 3 cm;	DATE: 1897	
NÁVRH NA ZACHOVÁNÍ: doporučuji zachovat, udržovat;		

INVENTARIZAČNÍ LIST HODNOTNÉHO PRVKU, DETAILU		BUDOVA PF UHK HRADEC KRÁLOVÉ č.p. 301
PRVEK: šamotová dlažba	OZNAČENÍ: DL1Š	<b>NÁHLED (více viz příložený dat. nosič):</b>     
UMÍSTĚNÍ: 11000;		
PŮVODNOST: celá konstrukce;		
<b>POPIS PRVKU:</b> podlaha složená z dvoubarevné šamotové keramické krytiny žlutohnědé a červené okrové barvy, s protiskluzovou úpravou; dlaždice ve formě pravidelných osmiúhelníků jsou šachovnicově uloženy, ve vzniklých čtvercových plochách jsou vloženy menší čtvercové dlaždičky, osmiúhelné dlaždice - vtisknuty vegetabilní vzory, bordurové rámy a prostupy do chodby vyloženy čtvercovými dlaždicemi s jednoduchým hlubším vzorem s protiskluzovou funkcí; celky odděleny dekorativními dvoubarevnými dlaždicemi s výrazným secesním vegetativním dekorem; dlažba kladena do vápenné malty, podklad dle zadání pevnostní cihly, spáry cementový potěr;		
<b>DETAILY:</b> keramická dlažba s hladkým protiskluzovým povrchem, barva žlutá a hnědočerná;		
<b>ROZMĚRY:</b> 16,5 x 16,5; 16 x 16, mezilehlé 7 x 7 cm; <b>DATE:</b> 1897		
<b>NÁVRH NA ZACHOVÁNÍ:</b> doporučuji zachovat; odborně vyčistit;		

Na podlahách objektu a na půdě se nacházejí tři typy dlažeb, cementové, šamotové a cihelné.

Cihelné dlažby DL3 budou podle požadavku na dostavbu půdního prostoru

částečně vyjmuty, zhruba očištěny od prachových nečistot a uloženy na dřevěných paletách v půdním prostoru.

Cementové dlažby DL2 se nacházejí v chodbách a jsou opatřeny vrstvou PVC, a vrstvou lepidla, patrně chemoprénového.

Pod vrstvou PVC je znát šikmá diagonální pokládka s obdélníkovou bordurou.

Povrch dlažby se jeví jako značně sešlapaný, nepravidelný a nevyhovující.

Podlahy v chodbách budou vybourány a je možné v rámci celkové koncepce obnovy objektu nahradit je současnou replikou.

Cementové dlažba DL1 je částečně vyšlapaná a proto bude rozebrána, očištěna a vybrané nepoškozené kusy budou položeny zpět.

Před rozebráním bude zhotoven kladečský plán a fotodokumentace.

Po rozebrání bude posouzen stav rozebrané dlažby, poškozené díly budou nahrazeny buď replikou, nebo bude k rekonstrukci použita dlažba z chodeb.

Šamotová dlažby DL1š na podlahách ve vstupu do budovy je současná novodobá replika. Během rekonstrukce bude chráněna proti poškození.

### **Návrh návrh na opravu:**

Dlažby z chodeb budou vybourány a ty, které budou použitelné se uloží na palety k dalšímu využití. Tyto kusy budou mechanicky očištěny a omyty roztokem Syntapohu.

Dlažba v prostoru 110002 bude po vyjmutí očištěna a částečně použita zpět, poškozené kusy budou nahrazeny dlažbou z chodeb, nebo její replikou.

Půdní dlažby budou po očištění uloženy na palety v půdním prostoru.

### **Navrhovaná metodika :**

vstupní průzkum, fotodokumentace ,

mechanické a chemické čištění povrchu

uložení na palety

rekonstrukce a pokládka

grafická dokumentace a zpráva

Výrobce replik historických dlažeb : Haniš, Hradec Králové